

**Niko**

Mode d'emploi

pour

HY 20-11

HY 22-11



21200 BEAUNE

TEL 03 80 22 91 65 FAX 03 80 22 63 54

E-mail [info@amos-distribution.com](mailto:info@amos-distribution.com) Web Site [www.amos-distribution.com](http://www.amos-distribution.com)

## Mot d'introduction

Chers clients,

Nous vous remercions de la confiance que vous nous avez témoignée en achetant l'un de nos produits NIKO.

Notre objectif principal demeure dans l'intérêt de vous fournir un produit d'une performance et d'une fiabilité incontestables.



Nous vous prions de lire attentivement ce mode d'emploi et d'en respecter les consignes.

Celui-ci vous énonce explicitement le fonctionnement de la machine et vous en donne les consignes nécessaires pour son entretien et sa maintenance.

En cas d'une commande des pièces de rechange, veuillez indiquer les dates suivantes:

**Type:** HY 20-11  
HY 22-11

**Type de moteur:** Briggs & Stratton Vanguard

### Améliorations techniques:

Nous sommes sans cesse amenés à améliorer nos produits. C'est pourquoi nous nous permettons d'effectuer sans préavis toute amélioration et modification que nous jugeons bénéfiques pour nos appareils. Cependant nous ne nous engageons pas à les reporter sur les machines vendues.

Nous nous tenons à votre entière disposition pour tout renseignement complémentaire et espérons que votre nouveau produit NIKO vous donne entière satisfaction.

Nous vous prions d'agréer, Madame, Monsieur, nos sentiments dévoués.



**NIKO**

Maschinen- & Fahrzeugbau  
Dieter Serr, Directeur Général

## Table des matières

- **Description du produit**
  - 1.) Utilisation
  - 2.) Montage
  - 3.) Description des fonctions
  - 4.) Données techniques
    - Liste des accessoires
  - 5.) EG – Explication de la conformité
- **Indication générales sur la sécurité**
  - 1.) Qualification requise des employés
  - 2.) Explication des symboles utilisés
- **Transport**
  - 1.) Prise des mesures et poids
  - 2.) Mécanismes et matériels aides permis pour le transport
  - 3.) Transport sur les lieux
- **Mise en service**
- **Maniement**
  - 1.) Travail des utilisateurs
  - 2.) Maniement
- **Maintien en bon état de marché**
  - 1.) Nettoyer et graisser
  - 2.) Entretien
- **Aide pour les dysfonctionnements**

## Description du produit

Cet appareil a été spécialement conçu pour se déplacer dans les pentes, les terrains boueux et difficilement praticables. De **30 à 65% d'amélioration !**

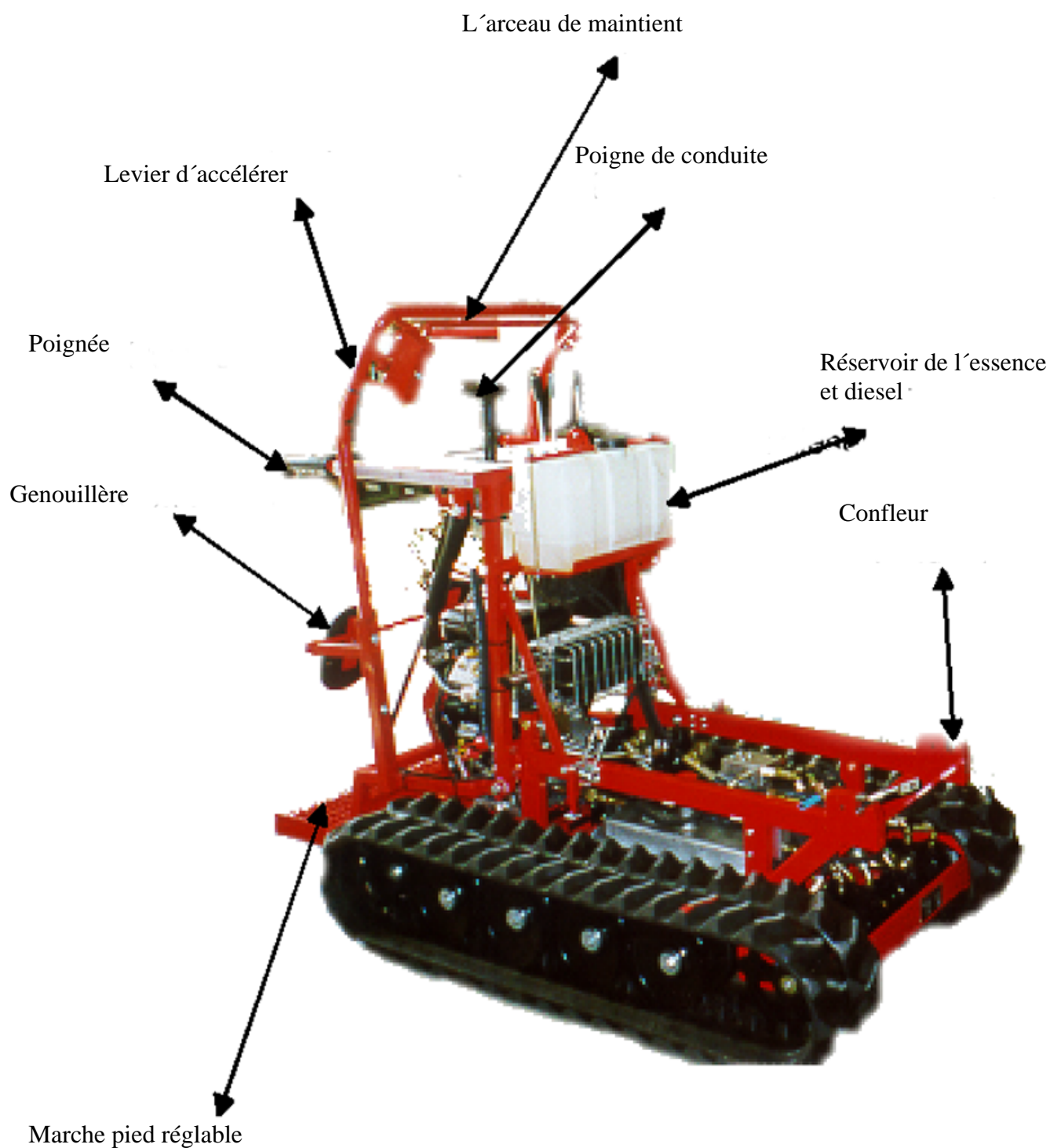
Son poids et la pression au sol restreints, sa maniabilité et la sécurité qu'elle procure au travail sont stupéfiants. Tous les appareils de construction sont actionnés de façon hydraulique.

### 1. Utilisation

Le chenillard hydrostatique HY 20-11 est capable de rouler sur des terrains boueux mais surtout sur des pentes raides et escarpées.

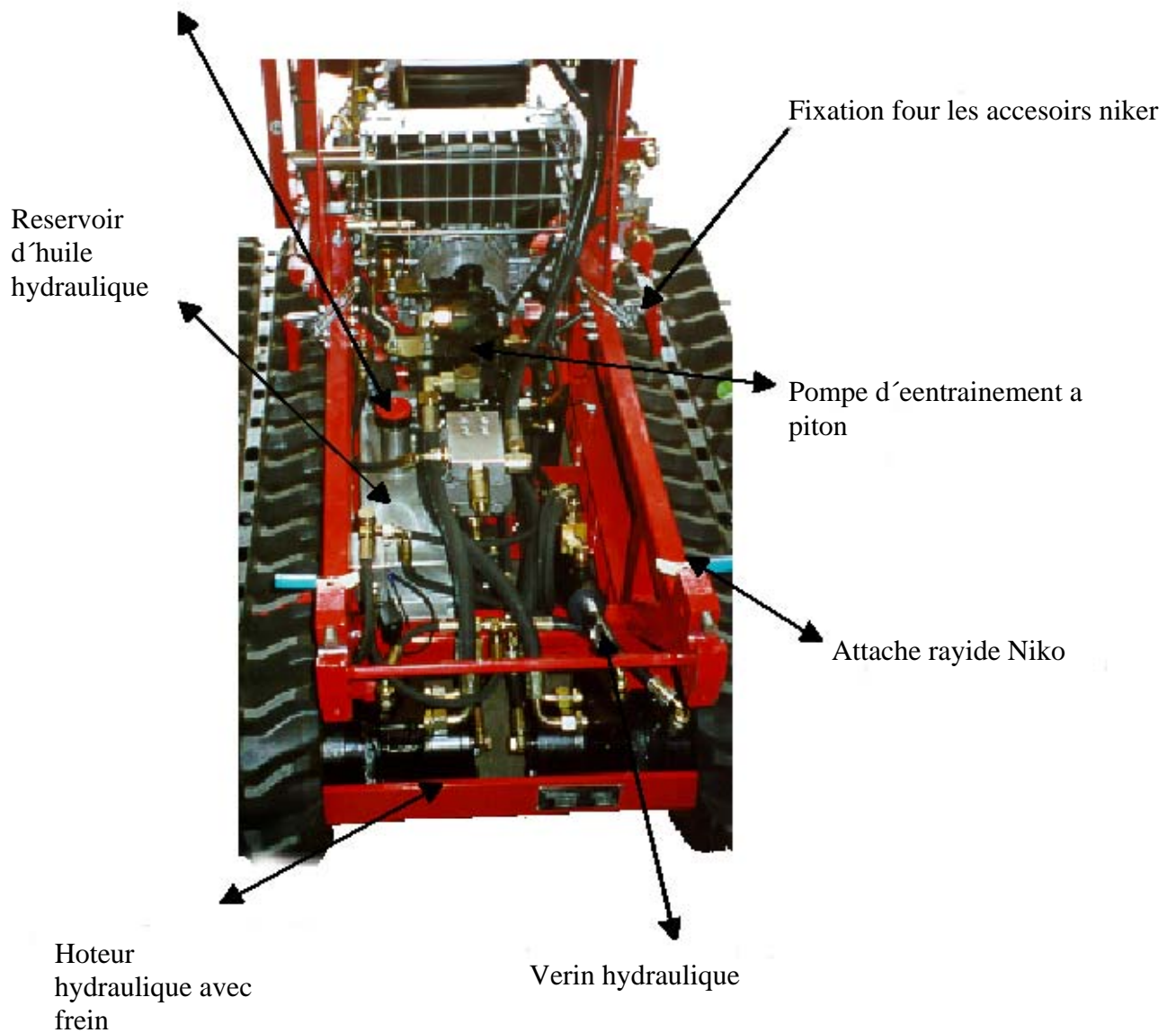
La machine n'est pas appropriée pour d'autres d'utilisation. Nous vous informons notamment qu'il est déconseillé:

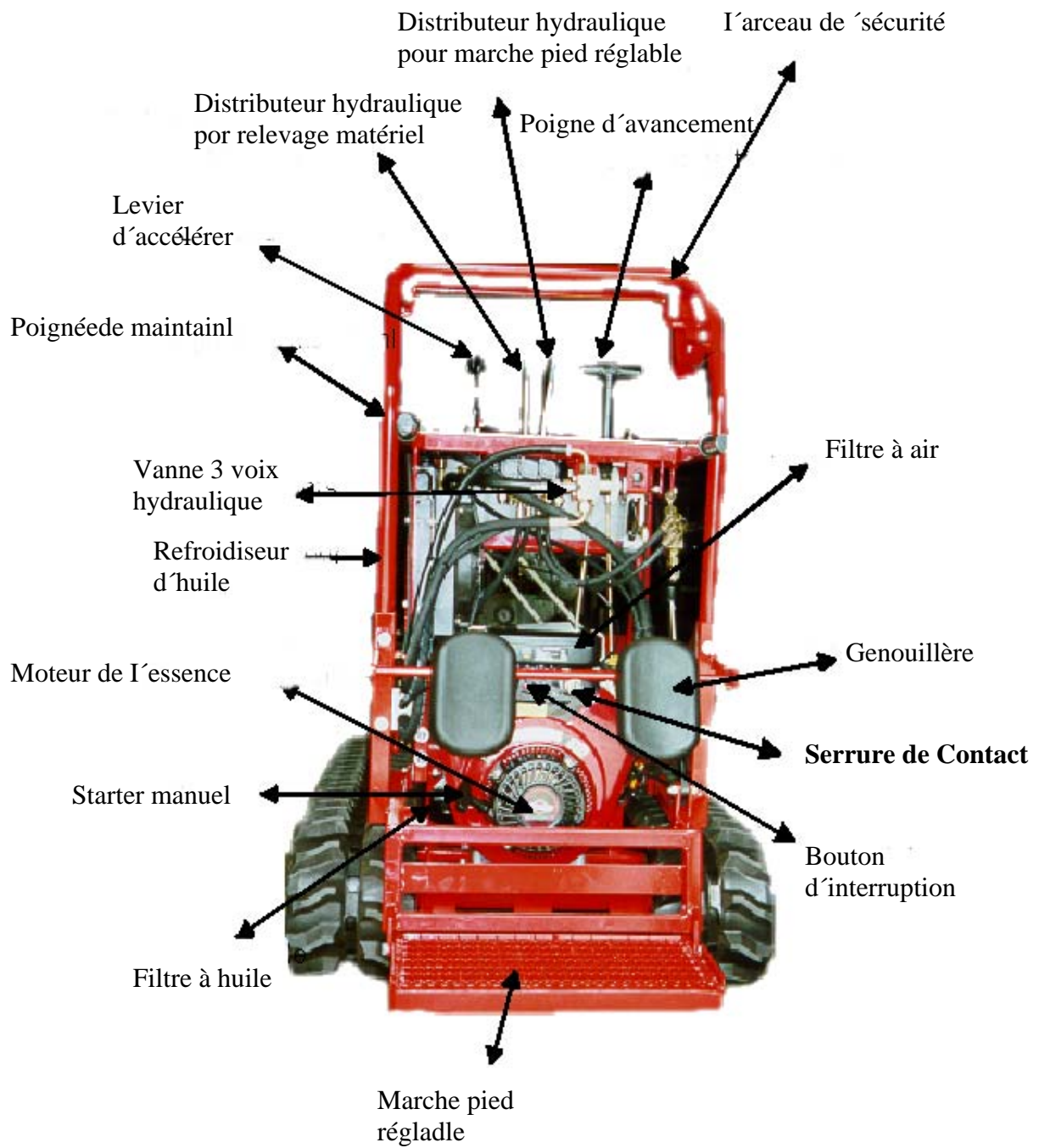
- De réaliser de longs trajets sur les chemins bétonnés
- D'effectuer des trajets en circulation routière
- D'utiliser des accessoir étrangers, seules les machines NIKO ont le droit d'être utilisées.



## 2. Montage

Remplissage d'huile hydraulique





### 3. Description des fonctions

#### La mise en marche

Lorsque le moteur est froid tirez le starter et tournez laché dans le sens des aiguilles d'une montre. Aussitôt que le moteur est allumé, retire le starter.

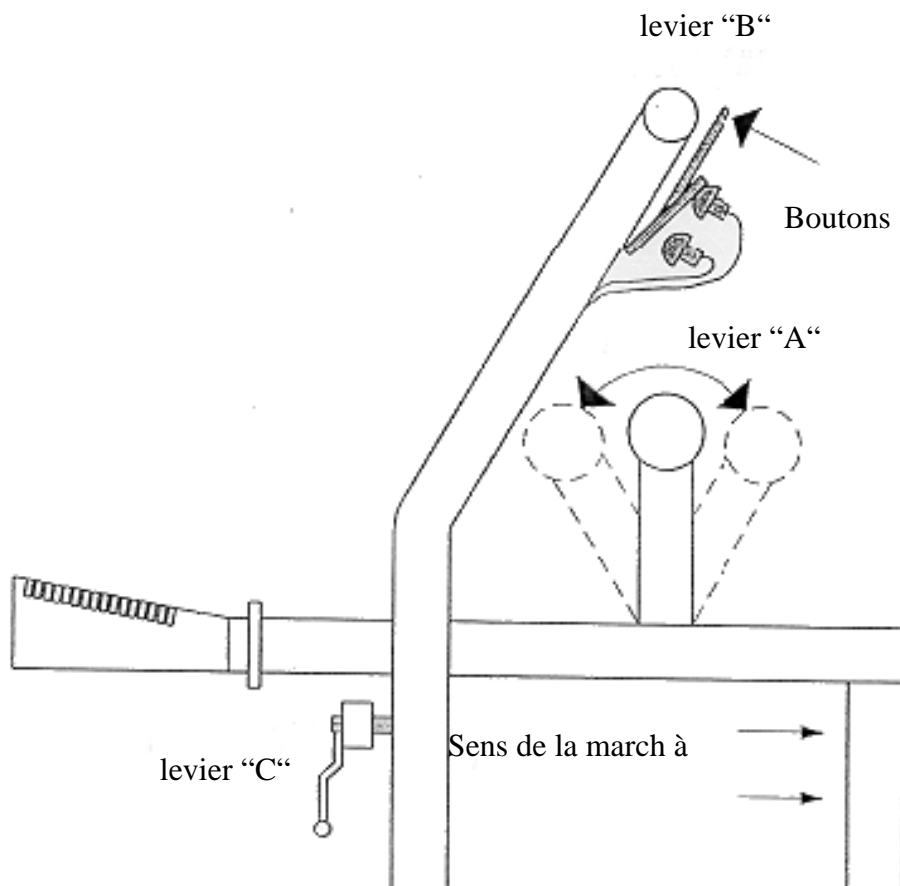
Lorsque le moteur est chaud le n'est pas nécessaire, cependant le droit être actionné.

#### Rouler avec la chenille

Après que le moteur ait été allumé.

- Tirer le levier B afin que les deux Boutons soient soulager
- Déplacer le levier A dans la direction souhaitée et enclencher la vitesse désirée.
- Tirer le levier B jusqu'au bout
- Et vous aurej une fonction de temporisation.

(N'utiliser le levier C que lorsque un appareil hydraulique et Branché



### La valve de commande

#### La valve de commande pour régler la marche de pied (à droite)

En pressant le levier de commande dans la direction désirée, le coup de pied se lève. Maintenant il est possible de vous positionner horizontalement pendant l'utilisation. Pour une utilisation à une pente escarpée vous devez mettre le coup de pied dans le point de départ par utilisation du levier de commande.

#### La valve de commande hydraulique (relevage)

En pressant le levier de commande vers la direction, vous pouvez relever les éléments rapportés. Si vous pressez le levier au contraire vous pouvez descendre les éléments rapportés.

#### Le robinet à trois voies avec des distributions hydrauliques

Ce robinet est construit pour des éléments rapportés hydrauliques, par exemple Rogneuse, Epaneur d'engrais, Brosse, chariot élévateur lève cuve.

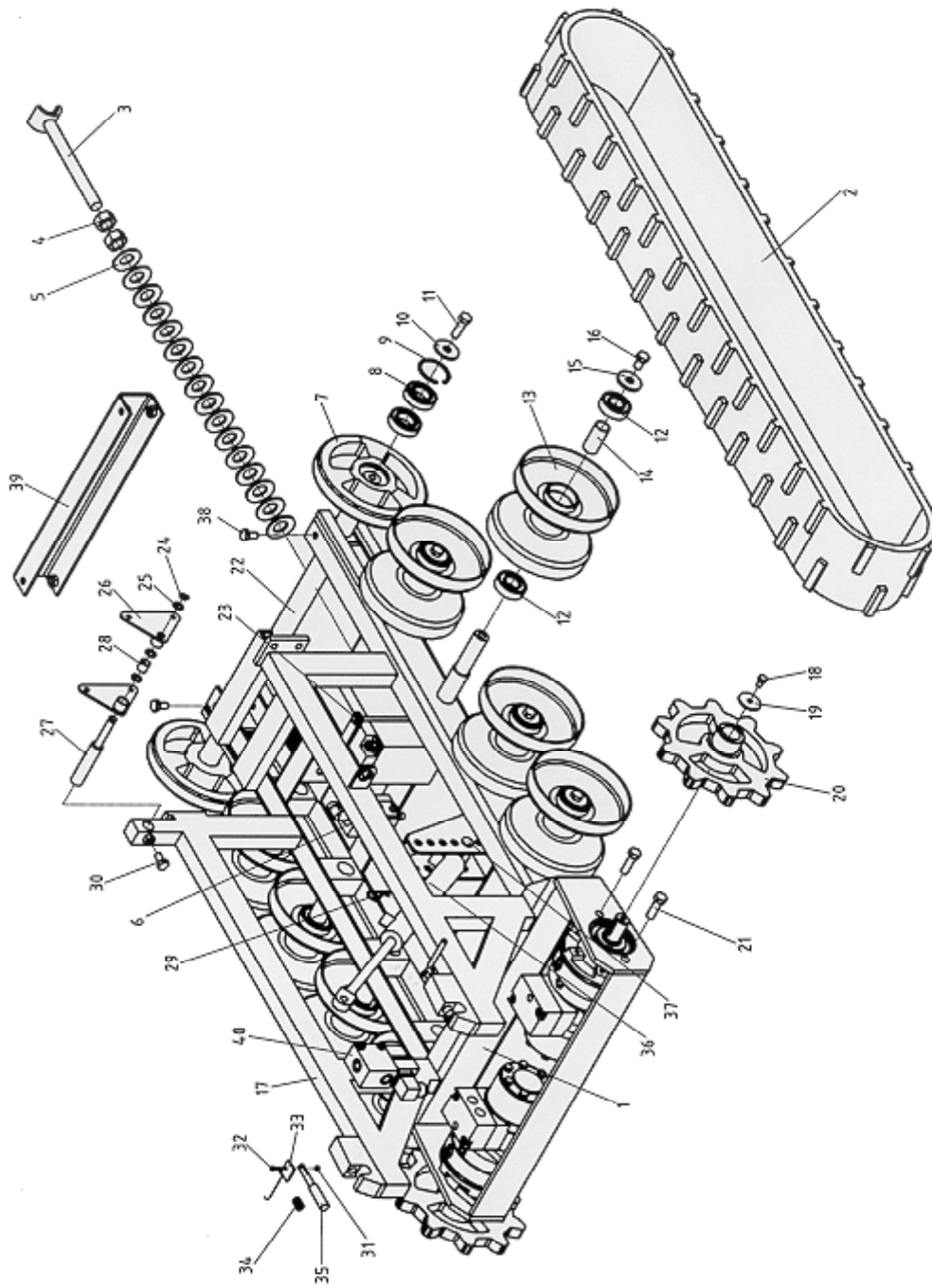
Vous devez seulement utiliser le robinet si vous travaillez avec des éléments rapportés.

## 4. Données techniques

### Mesures

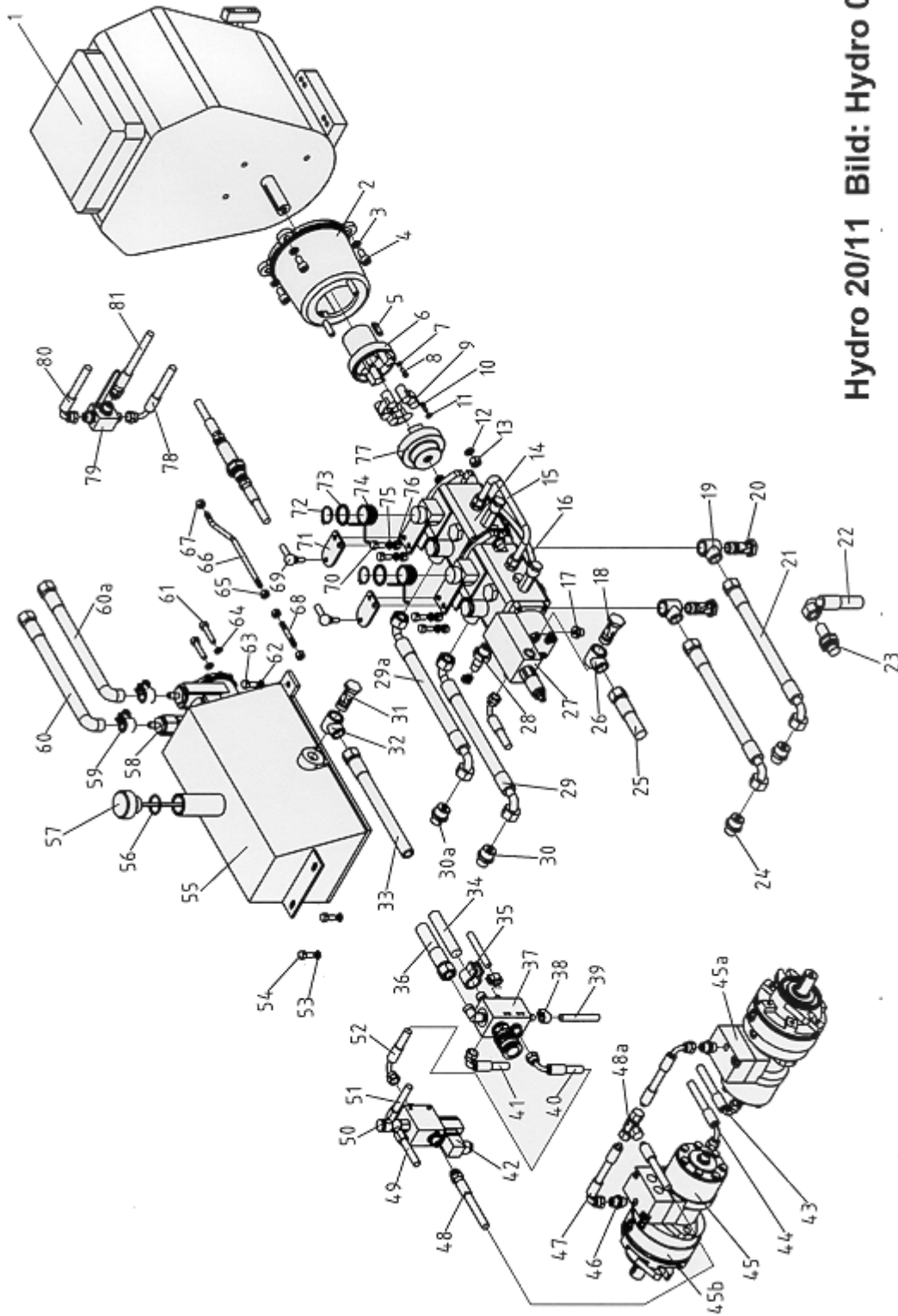
Longueur	1,66 m
Largeur:	0,90 m
Hauteur:	1,30 m
Poids:	400 Kg
Bruit:	91,3 dBA

- Châssis robuste ( capacité de 1200 Kg )
- Trépied hydraulique
- Entraînement intégralement hydrostatique par pompes tandem de 11 ccm<sup>3</sup>
- 2 moteurs à huile avec chacun 7 PS
- Freins à disques multiples avec alimentation à huile
- Electrovanne double ou triple distributeur hydraulique 2 - 3
- Filtre à huile spécial à injection
- Freins électromagnétiques
- Chaînes en caoutchouc 230 x 38 x 72 cm ou alternativement 190 x 38 x 72 cm
- Fixation trois points spéciale
- Moteur à quatre temps (20 CV)
- Dispositif de sécurité deadman
- Compteur d'heures
- Compteur kilométrique
- Vérin de relevage à double effet
- Refroidisseur d'huile
- Vitesse réglable en continu de 0 à 8 Km/h environ



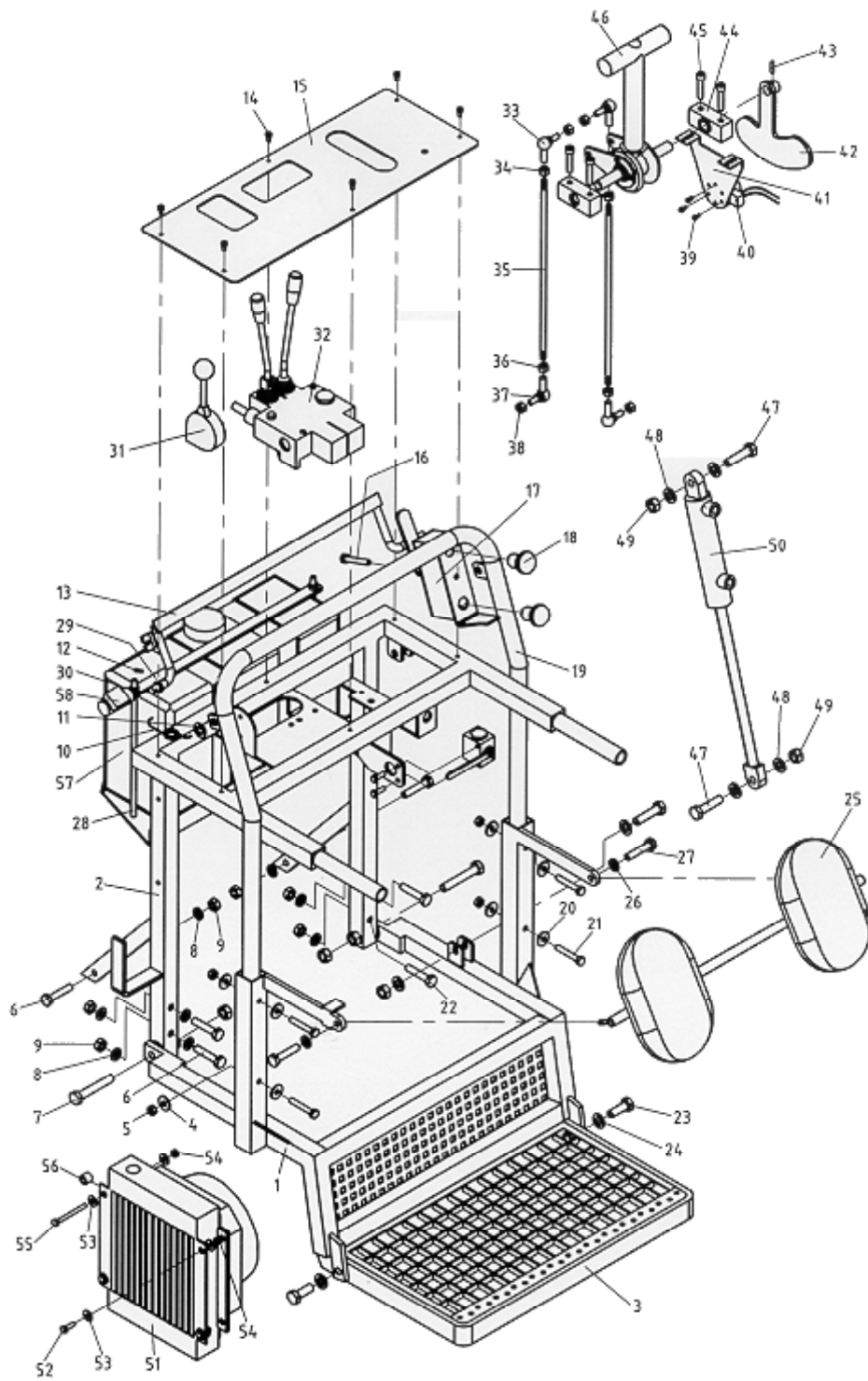
Hydro 20/11 Bild: Hydro 01

<b>Numéro</b>	<b>Pos. No.</b>	<b>Description</b>
50101	Pos. 1	Chassis
50102	Pos. 2	Chaînes en caoutchouc 38x72x200
50102a	Pos. 2	Chaînes en caoutchouc 38 x 72 x 230
50103	Pos. 3	Tendeur des chaines M20x200
50104	Pos. 4	Écrou M20
50105	Pos. 5	Disques des ressorts Ø25x50x3
50106	Pos. 6	Distributeur
50107	Pos. 7	Roue de guidage Ø200
50108	Pos. 8	Roulement à billes No. 6006 2 RS
50109	Pos. 9	Circlip DIN 472
50110	Pos. 10	Rondelle Ø13x37 DIN 9021
50111	Pos. 11	Vis d'hexagone M12x20 DIN 933
50112	Pos. 12	Pignon No. 6204 2 RS
50113	Pos. 13	Roue
50114	Pos. 14	Bague de distance Ø21x25x52
50115	Pos. 15	Rondelle Ø10.5x30 DIN 9021
50116	Pos. 16	Vis d'hexagone M10x16 DIN 933
50117	Pos. 17	Socle d'éléments supérieurs
50118	Pos. 18	Vis d'hexagone M8x25 DIN 933
50119	Pos. 19	Rondelle Ø9x50x6
50120	Pos. 20	Roue des chaines Z10
50121	Pos. 21	Vis d'hexagone M12x50 DIN 931
50122	Pos. 22	Axe Ø35
50123	Pos. 23	Batterie 12Volt, 20 Ampere
50124	Pos. 24	Circlip A12 DIN 471
50125	Pos. 25	Cu-disque Ø12x16x1 DIN 7603
50126	Pos. 26	Plaque
50127	Pos. 27	Boulon
50128	Pos. 28	Coussinet, laiton Ø12x16x16
50129	Pos. 29	Goupille de sécurité
50130	Pos. 30	Vis d'hexagone M8x20 DIN 933
50131	Pos. 31	Écrou M4 DIN 985
50132	Pos. 32	Vis à six pans creux M4x16 DIN 912
50133	Pos. 33	Levier
50134	Pos. 34	Ressort
50135	Pos. 35	Boulon
50136	Pos. 36	Cylindre
50137	Pos. 37	Boulon
50138	Pos. 38	Vis d'hexagone M10x20 DIN 933
50139	Pos. 39	U-Traverse
50140	Pos. 40	Soupape magnétique
50141		Schnellverschlussspanner = Anbaugeräte
50142		Gegenhalter



Hydro 20/11 Bild: Hydro 02

Art.No.	Bild Nr.	Discription	Art. No.	Bild Nr.	Discription
50201	Pos. 1	V-moteur, 2 cylindres	50243	Pos. 43	Jonction
50201a		Protection d'échappement	50244	Pos. 44	Jonction
50201b		TK Amortisseur	50245	Pos. 45	Frein HY
50201c		Contacteur magnetique	50245a	Pos. 45a	Valve
50202	Pos. 2	Bride d'aluminium	50245b	Pos. 45b	Moteur hydraulique
50203	Pos. 3	Rondelle Ø10.5	50246	Pos. 46	Raccord
50204	Pos. 4	Vis à six pans creux M10x30 DIN 912	50247	Pos. 47	Tuyau
50205	Pos. 5	Plume	50248	Pos. 48	Tuyau
50206	Pos. 6	Couplage moteur Ø dedans 25	50248a	Pos. 48a	T-Piece
50207	Pos. 7	Rondelle Ø10.5	50249	Pos. 49	Tuyau
50208	Pos. 8	Vis d'hexagone M8x25 DIN 933	50250	Pos. 50	Vis
50209	Pos. 9	Vaporisage	50251	Pos. 51	Tuyau
50210	Pos. 10	Vis a six pans creux M5	50252	Pos. 52	Jonction (frein)
50211	Pos. 11	Rondelle Ø5.5	50253	Pos. 53	Rondelle Ø8.5
50212	Pos. 12	Rondelle Ø10.5	50254	Pos. 54	Vis d'hexagone M8x16 DIN 933
50213	Pos. 13	Écrou M10	50255	Pos. 55	Réservoir d'huile
50214	Pos. 14	Pompe Axial APVC-11+11200 Pb4RS1	50255a		Rücklaufsaugfilter
50215	Pos. 15	Tuyau de connection	50255b		Filtre
50216	Pos. 16	Tuyau de connection	50256	Pos. 56	Joint
50217	Pos. 17	Raccord DN10 - 3/8"	50257	Pos. 57	Öleinfüllstopfen Ø1" mit Messstab
50218	Pos. 18	Vis	50258	Pos. 58	Raccord DN 16 - 3/4"
50219	Pos. 19	Distribution RSWV 15l	50259	Pos. 59	Collier Ø16-25
50220	Pos. 20	Vis 1/2"	50260	Pos. 60	Tuyau DN 16
50221	Pos. 21	Tuyau DN 12 2 S/N Motor	50260a	Pos. 60a	Tuyau (relevage)
50222	Pos. 22	Conduite sous pression	50261	Pos. 61	Vis M10x30
50223	Pos. 23	Raccord double	50262	Pos. 62	Rondelle Ø8.5
50224	Pos. 24	Distribution GES 15l 1/2" Raccord double	50263	Pos. 63	Vis d'hexagone M8x16 DIN 933
50225	Pos. 25	Conduite sous pression	50264	Pos. 64	Rondelle Ø10.5
50226	Pos. 26	Vissage	50265	Pos. 65	Écrou droite
50227	Pos. 27	Diviseur	50266	Pos. 66	Distribution de commande
50228	Pos. 28	Distribution DN 16 - 1/2"	50267	Pos. 67	Écrou M8 gauche
50229	Pos. 29	Tuyeau moteur	50268	Pos. 68	Distribution de commande
50229a	Pos. 29a	Tuyeau moteur	50269	Pos. 69	Jonture M8
50230	Pos. 30	Raccord double	50270	Pos. 70	Vis d'hexagone M8x20 DIN 933
50230a	Pos. 30a	Raccord double	50271	Pos. 71	Allongement
50231	Pos. 31	Vis 3/8"	50272	Pos. 72	Circlip Ø30 extérieur
50232	Pos. 32	Distribution RSWV 12l-3/8"	50273	Pos. 73	Rondelle Ø30x38x2.5
50233	Pos. 33	Tuyeau DN 10	50274	Pos. 74	Plume Ø3
50234	Pos. 34	Tuyauterie	50275	Pos. 75	Rondelle Ø8.5
50235	Pos. 35	Attache de tuyau	50276	Pos. 76	Écrou M8
50236	Pos. 36	Tuyauterie	50277	Pos. 77	Couplage
50237	Pos. 37	Bloc de distribution , huile hydraulique	50278	Pos. 78	Conduite sous pression
50238	Pos. 38	Collier	50279	Pos. 79	Robinet a trois voies
50239	Pos. 39	Jonction	50280	Pos. 80	Conduite sous pression
50240	Pos. 40	Jonction	50281	Pos. 81	Relevage
50241	Pos. 41	Jonction			
50242	Pos. 42	Contacteur magnétique			



Hydro 20/11 Bild: Hydro 03

Photo	Art. No.	Indication	Photo	Art. No.	Indication
Pos. 1	50301	Chassis (en bas) / coup de pied	Pos. 30	50330	Écrou M8 DIN 934
Pos. 2	50302	Chassis (en haut)	Pos. 31	50331	Arceau à accélération
Pos. 3	50303	Coup de pied	Pos. 32	50332	Valve
Pos. 4	50304	Rondelle M8 DIN 125	Pos. 33	50333	Jointure , droite M8
Pos. 5	50305	Écrou M8 DIN 934	Pos. 34	50334	Écrou
Pos. 6	50306	Vis d'hexagone M10x50 DIN 933	Pos. 35	50335	335mm
Pos. 7	50307	Vis d'hexagone M10x75 DIN 933	Pos. 36	50336	Écrou gauche M8
Pos. 8	50308	Rondelle M10 DIN 125	Pos. 37	50337	Jointure ,gauche M8
Pos. 9	50309	Écrou M10 DIN 934	Pos. 38	50338	Écrou M8 DIN 934
Pos. 10	50310	Plume	Pos. 39	50339	Vis a six pans creux M4x6 DIN 912
Pos. 11	50311	Disque Ø12.5	Pos. 40	50340	Aimant magnétique
Pos. 12	50312	GoupilleØ3.5x30	Pos. 41	50341	Plaque
Pos. 13	50313	Arceau de sécurité	Pos. 42	50342	Plaque
Pos. 14	50314	Vis a six pans creux M5x10 DIN 912	Pos. 43	50343	Pivot Ø5x25
Pos. 15	50315	Couvercle, aluminium	Pos. 44	50344	Raccord à brides avec coussinet
Pos. 16	50316	Vis d'hexagone M8x55	Pos. 45	50345	Vis d'hexagone M6x16 DIN 933
Pos. 17	50317	Couvercle	Pos. 46	50346	Arceau de télécommande
Pos. 18	50318	Palpeur	Pos. 47	50347	Vis d'hexagone M12x50 DIN 933
Pos. 19	50319	Haltebügel	Pos. 48	50348	Rondelle M12 DIN 125
Pos. 20	50320	Rondelle M8 DIN 9021	Pos. 49	50349	Écrou M12 DIN 985
Pos. 21	50321	Vis d'hexagone M8x50 DIN 933	Pos. 50	50350	Cylindre
Pos. 22	50322	Vis d'hexagone M10x50 DIN 933	Pos. 51	50351	Refroidisseur à huile
Pos. 23	50323	Vis d'hexagone M12x35 DIN 933	Pos. 52	50352	Vis d'hexagone M6x20 DIN 933
Pos. 24	50324	Rondelle M12 DIN 125	Pos. 53	50353	Rondelle M6 DIN 9021
Pos. 25	50325	Genouillère	Pos. 54	50354	Écrou M6 DIN 985
Pos. 26	50326	Rondelle M10 DIN 125	Pos. 55	50355	Vis d'hexagone M6x65 DIN 933
Pos. 27	50327	Vis d'hexagone M10x50 DIN 933	Pos. 56	50356	Piece de distance
Pos. 28	50328	Vis d'hexagone	Pos. 57	50357	Réservoir à essence
Pos. 29	50329	Tôle d'attacher	Pos. 58	50358	Compteur kilométrique

## EG-Explication de la conformité

### Appendice II A de Règle relative aux machines (89/392/EWG)

Le fabricant

**NIKO GmbH Maschinen- & Fahrzeugbau  
Im Mühlgut 1  
D-77815 Bühl-Weitenung Germany**

Explique que la machine

**NIKO Ekureuil Type HY 20-11**

Numéro

Remplit les règles relatives à la sécurité et à la santé

**EG-Règle relative aux machines 89/392/EWG dans l'article 93/44/EWG**

#### *Règles appliqué*

DIN EN 292	Sécurité des machines
Teil 1	Notions fondamentales, conception de directives générales
Teil 2	Directives et spécifications techniques
DIN EN 294	Distance de sécurité contre l'atteinte des membres supérieurs
DIN EN 349	Distance à observer afin d'éviter de rester coincé
DIN EN 418	Sicherheit von Maschinen; Not-Aus Einrichtung
DIN EN 60204	Sécurité des machines
Teil 1	Sécurité des machines, outillage électrique de machines à demande générale

:



Bühl, den 14.04.08

Serr Dieter, Geschäftsführer

## Indications générales de sécurité

### 1. L'obligations de soin

La chenille HY 20-11 était construit et fabriquez sous la considération d'une analyse du danger et vers une sélection des normes ainsi que des autres spécifications spéciales.

Elle conforme aux techniques modernes et garantit un standard de sécurité le plus élevée.

Cette sécurité peut seulement atteindra si toutes les mesures sont prises.

L'utilisateur doit assurer les points suivants :

- **Portez un casque protecteur d'oreilles pendant l'utilisation**
- Utilisez la machine conformément aux règles
- Utilisez la machine seulement dans un état irréprochable.
- Le mode d'emploi doit être toujours lisible.
- La chenille doit être utilisée seulement par des personnes qualifiées.
- Ce personnel doit connaître les indications de sécurité.
- N'éloignez pas les panneau de signalation spécial quels se trouvent à la chenille
- Si vous utilisez la chenille sur une voie de communication public veuillez respecter les ordonnances

- Attention aux enfants



- Il peut causer des symptômes d'intoxication si vous utilisez la chenille dans zone ferm



- Faites Attention pendant l'usage avec l'huile et l'essence
- Ne fumez pas près de la chenille.



- Avant refaire le plein, arrêtez le moteur.
- Refaites le plein dans une chambre fermée



- Faites attention avec les batteries ( Corrosive et toxique) !



- Avant chaque usage, examinez la chenille
- Il est interdit de consommer de l'alcool ou des autres drogues pendant l'usage
- Des enfants ne doivent pas conduire la chenille
- La chenille est seulement admis pour une personne.
- Ne quittez jamais le siège de chauffeur pendant l'usage
- Si vous quittez la chenille, les éléments rapportés doivent être marcottés
- Faites attention pendant l'usage d'huile et de l'essence
- Examinez si tous le vis sont serrer

## 2. Explication des symboles de sécurité

Les symboles ci-dessous sont utilisés dans notre mode d'emploi.

Veulez lire les symboles et ces explications :



Danger d'incendie



Corrosif



Toxique



Attention aux enfants



Danger d'asphyxie



Ne pas fumer



Danger d'incendie



## Transport

Pour éviter des dommages des machineries ou des blessures au transport, les points suivants sont absolu à observer :

- Seulement des personnes qualifiés sous audience des avis de sécurité doivent exécuter des travaux de transport.
- La machine doit seulement relever à la prévue points de soutènement.

### 1. Quantifications et des poids

- Longueur 1,66 mètres
- Largeur 0,90 mètres
- Hauteur 1,30 mètres

### 2. Licite dispositif et ressource pour le transport

La chenille doit seulement transporter sur une gamme avec un élévateur

### 3. Transport à la cité de mise

La chenille deviens aux votre cité de mise avec un camion.

## Mise en exploitation

Pour éviter des dommages des machineries ou des blessures au transport, les points suivants sont absolu à observer.

- La mise en exploitation de la machine doit seulement exécuter par des personnes qualifiés sous audience des avis de sécurité.
- Avant le premier lancement, examinez si toute outils furent reculé.
- Avant la mise en exploitation activez toutes constitutions de sécurité

## Maniement

Pour éviter des dommages des machineries, les points suivants sont absolu à observer.

- La machine doit seulement utiliser conforme à vos conformément s destinations.
- Avant l'intercaler de la machine , informez vous sur le vrai comportement avec des abattis d'esturgeon

### 1. Établis des conducteurs

La station de travail du conducteur de la chenille est exclusif la position de conducteur.

### 2. Maniement

#### Règle fondamentale

- Avant chaque utilisation contrôlez la chenille sur sécurité de véhiculaire et sécurité d'exploitation.

#### Avancement des personnes, Personnel de service

- Il est interdit de transporter des occupants.

#### Mise en service

- Ne roulez jamais trop vite.
- Considérez la masse d'élan d'appareil.
- Ne quittez pas la position de conducteur pendant le voyage – danger d'accident.

#### Délaissement la chenille

- Assurez la chenille aux délaissement contre roulement de voie. Posez le moteur et retirez le clé d'allumage.
- Ne laissez jamais la chenille sans surveillance tant que le moteur est encore en marche.
- Si vous quittez la chenille les éléments rapportés doivent être marcottés.

#### Eléments rapportés

- Consolidez les éléments rapportés avec les dités dispositifs
- Prenez la chenille seulement en entreprise si toute dispositifs de sauvergarde et dans place de sauvergarde sont installés.
- Utilisez seulement des éléments rapportés NIKO.

## Maintenance, Surveillance

Pour éviter des dommages de machineries, les points suivants sont absolu à observer.

- Toute phases de travail à maintenance sont à exécuter forcément dans les indiquées suite ordre.
- Assurez la région pour des travaux de maintenance
- Débranchez toute sources de suspense et assurez les sources de suspense contre non intentionnel de nouveau intercaler
- Utilisez seulement les carburants indiquées.
- Utilisez seulement des pièces de rechange quelles vous trouverez dans nos listes « Liste des pièces de rechange »
- Lisez aussi le chapitre « Indications générales de sécurité ».

### 1. Lavage et des graisses

Après chaque mise, épurez toute couplages, toute fiches et toute mobiles portions.

### 2. Surveillance

- Examinez la suspense des chaînes autrefois après 10 heures d'après au plus tard toute 50 heures.
- Resserez les écrous de roue après 50 heures
- Changez l'huile pour moteur après 50 heures
- Changez l'huile d'hydraulique et les filtres après 150 heures
- Contrôlez les valves après (Entrée 10, Sortie 15)
- Examinez les chaînes sur suspense
- Contrôlez les connexions hydrauliques et les tuyau sur étanchéité
- Observez le plan de surveillance du fabricant de moteur.

#### Briggs & Stratton

Filtre à huile	Nr. 492932
Filtre à air	Nr. 394018S
Filtre à air avec gomme	Nr. 272490S
Bougies	Nr. 491055

Filtre d'hydraulique	Nr. E.084-7
Moteursl	SAE10W40 1,2 Liter
Hydraulique	Veedol Special R Plus SAE5W30 7,5 Ltr.

## Surveillance de moteur

- Ne faites pas une surveillance tant que le moteur marche.
- Déduire le clef d'allumage
- Recharger l'essence si le moteur ne marche plus.
- Attention au retraite d'huile – Danger de combustion
- Le liquide de frigorifique est sous presse – danger de combustion
- Le liquide de l'allocation de lancement est facilement inflammable

## Placement électriques

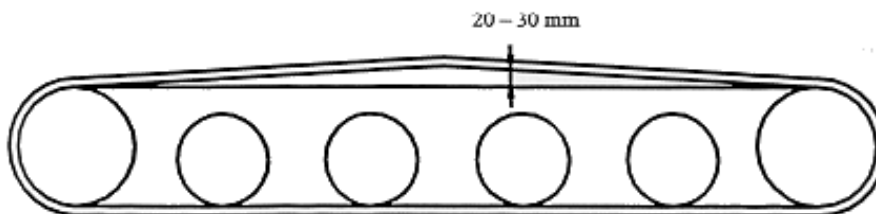
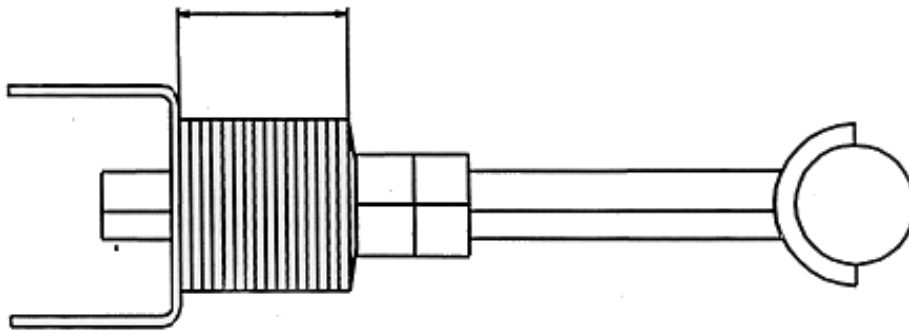
- Contrôlez si tout les câbles.
- Évitez une formation de flammèche et vacante flammes ainsi que fumer près de la batterie
- Utilisez seulement des sauvegardes d'original

## Les éléments rapportés

- Avant l'accrocher des équipages à la trois point suspension, mettez le levier de système en place avec l'haussement non intentionnel ou du baisser est exclue.
- Aux appareillement des équipages à la chenille consiste le danger de blessure
- Consolidez l'équipage seulement avec des dictés dispositifs
- Considérez la masse d'élan d'appareil

Prenez la chenille seulement en entreprise si toute dispositifs de sauverage sont considérées.

## Spannvorrichtung für Kettenspanner



## Aide en cas de panne

Afin d'éviter des blessures et l'endommagement des machines pendant le traitement d'une panne, quelques points sont à observer attentivement :

- Ne traitez une panne que si vous disposez de la qualification nécessaire.
- Assurez à tout moment la sécurité par une deuxième personne.
- Assurez vous du bon fonctionnement des pièces articulées de la machine.
- Lisez également le chapitre concernant les „Consignes Générales de Sécurité

Situation	Solution
Le moteur ne s'allume pas	Vérifier la batterie, l'essence, nettoyer ou changer le filtre à air
La chenille ne roule pas	Examinez l'huile hydraulique ou les tuyaux, ouvrez le frein, examinez le mécanisme de frein, lisez le manuel

## Conditions de Garantie

Les machines NIKO sont produites suivant des méthodes de fabrication modernes et avec la plus grande attention. Elle subissent de nombreux contrôles avant d'être vendues.

NIKO accorde 12 mois de garantie si les conditions suivantes sont remplies.

- 1.) La garantie débute à la date de l'achat.
- 2.) La garantie englobe les fautes de fabrication et les défauts de matériel ou de fabrication. Pour des produits étrangers (hydraulique, électronique, moteur) nous ne serons responsables que dans la limite de la garantie du fabricant.  
Pendant la période de garantie, les défauts de matériel ou de fabrication seront réparés gratuitement soit en échangeant ou en retrainant les pièces endommagées.  
D'autres défauts qui ne sont pas produits au moment de la livraison sont exclus.

**La garantie ne peut s'effectuer qu'avec l'accord de NIKO.**

En excluant, des conséquences d'usure, de salissure et de corrosion sont apparues ainsi que des défauts résultant d'une manipulation incorrecte. Une réalisation arbitraire de réparation ou modification annule la garantie. La demande de remplacement s'annule si aucune pièce de rechange Niko n'est utilisée.

Observez attentivement le mode d'emploi. Pour toute question supplémentaire, n'hésitez pas à nous contacter. Une demande de garantie doit s'effectuer au plus tard dans les 30 jours qui suivent l'apparition du problème, auprès de notre usine.

N'oubliez pas de préciser la date d'achat et le numéro de la machine et d'envoyer le formulaire de garantie.

Les réparations pour lesquelles la garantie va entrer en compte peuvent être réalisées par l'atelier que Niko aura autorisé. Nous vous prions d'en informer votre supérieur hiérarchique.

Le temps de garantie n'est pas allongé si des travaux de garantie sont à effectuer.

Les problèmes de transport n'apparaissent pas au sein de l'usine et n'engagent donc pas la responsabilité du fabricant.

- 3.) Une demande de remplacement due à un dommage non lié directement au produit, ne sera pas une prise de compte. Nous rappelons également que nous ne nous tenons pas responsables pour les dommages causés par une mauvaise utilisation.  
Des changements arbitraires relatifs au produit peuvent conduire à des dommages indirects et épargnent ainsi la responsabilité du livreur pour ces dommages là.