

☐ Index du manuel

1.1 ☐ Récapitulation des données de marquage de la machine.....	1
1.2 ☐ Utilisation du "Manuel d'instructions".....	2
1.3 ☐ Emploi prévu et fonctionnement	3
1.4 ☐ Description technique	3
1.5 ☐ Cycle de travail et Réglages.....	5
1.6 ☐ Manutention de la machine.....	8
1.7 ☐ Dispositions pour l'installation.....	9
1.8 ☐ Installation de la machine.....	10
1.9 ☐ Nettoyage et entretien.....	10
1.10 ☐ Informations sur la sécurité.....	12
1.11 ☐ Démantèlement de la machine.....	15
1.12 ☐ Pièces de rechange.....	15

FICHES TECHNIQUES ANNEXEES

1.1 ☐ Récapitulation des données de marquage de la machine

Fabricant	Amos distribution
Adresse	12 rue Vignolles 21200 BEAUNE
Téléphone	0380229165
Téléfax	0380226354
Marquage	CE
Type	LAVEUSE SECHEUSE BOUTEILLES PLEINES MOD. WDT 1
N.° de série	
Importateur	
Ouvrier préposé à l'entretien	
Année	

1.2 ☐ Utilisation du "Manuel d'instructions "

Ce manuel d'instructions est destiné au propriétaire et à l'utilisateur de la « **LAVEUSE- SECHEUSE DE BOUTEILLES PLEINES Mod. WDT 1** » et fait partie intégrante de la machine ; par conséquent il doit être gardé pour toute référence future jusqu'au démantèlement final de l'appareil.

L'employeur est responsable de la divulgation de ce document à tout le personnel (opérateurs) qui devra interagir avec la machine.

Les opérateurs ont le devoir de se renseigner avec soin en utilisant ce manuel avant d'effectuer toute intervention, adoptant toutes les prescriptions spécifiques pour que tout type d'interaction homme-machine soit sûr. En plus des prescriptions contenues dans ce manuel, ils doivent adopter et respecter les dispositions générales contre les accidents du travail prévues par les règlements communautaires et par la législation nationale en vigueur.

Le fabricant se réserve tous les droits de changer le texte et les schémas du manuel sans l'obligation de mettre à jour les manuels précédents. Par conséquent le manuel reflète la situation technique appliquée à la machine au moment de la commercialisation et ne peut pas être considéré inadéquat seulement pour avoir été ensuite mis à jour sur la base de nouvelles exigences.

En cas de cession de l'appareil il faut que l'utilisateur indique au fabricant l'adresse du nouveau propriétaire pour faciliter l'envoi des intégrations éventuelles du manuel au nouvel usager.

Les dessins sont fournis à titre explicatif. Même si la machine en votre possession apparaît très différente de quelques-unes des illustrations contenues dans ce document, la sécurité et les informations qui la concernent sont garanties.

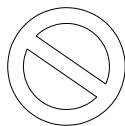
Le fabricant se considère déchargé de toute responsabilité éventuelle pour :

- a) emploi inexact de la machine ou de la part de personnel non formé ;
- b) emploi contraire à la réglementation nationale spécifique ;
- c) installation non correcte ;
- d) manques importants dans l'entretien prévu ;
- e) modifications ou interventions non autorisées ;
- f) emploi de pièces de rechange non originales ou non spécifiques pour le modèle ;
- g) inobservance totale ou partielle du mode d'emploi ;
- h) erreurs d'alimentation électrique ou pneumatique

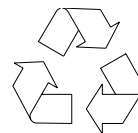
SYMBOLES UTILISES DANS LE MANUEL



ATTENTION



INTERDICTION



RECYCLABLE

1.3 Emploi prévu et fonctionnement

La « **LAVEUSE-SECHEUSE mod. WDT 1** » est une machine conçue et réalisée pour laver et sécher l'extérieur des bouteilles pleines afin de préparer la surface en verre de celles-ci aux phases suivantes de la ligne de mise en bouteille.

Dans le premier secteur de la machine se trouve la station de lavage rotative : les bouteilles sont bloquées sur un tournette et obligées de tourner en sens inverse aux brosses de lavage motorisées, sous l'action de jets d'eau à température ambiante.

Sur demande du client il est possible de traiter en outre le bouchon et le fond de bouteille, toujours par l'action combinée de brosses spéciales et d'eau perdue.

Dans le deuxième secteur s'effectue le séchage: des jets d'air opportunément dirigés sortent de n°2 distributeurs sur toute la surface extérieure des bouteilles, espacées et transportées par une double bande rotative à une vitesse différenciée.

Ces distributeurs sont à hauteur et inclinaison réglables (Chap.1.5), et ils sont alimentés par 2 générateurs placés sur l'embase de la machine.

Sur demande spécifique du client il est en outre possible d'installer un dispositif de séchage à chaud du bouchon. (Résistance électrique + Flux air).

1.4 Description technique

FICHE TECHNIQUE GENERALE

MASSE	700 Kg ~
ENCOMBREMENTS MAXIMUM (Début, Fin bande / Hauteur avec Q.E.)	2.575x985xh1.530 mm (Fig.1)
ENCOMBREMENTS CORPS MACHINE	1530X786xh1.530 mm (Fig.1)
ALIMENTATION ELECTRIQUE	400V triphasé
Absorption n°2 générateurs	4,4 kW
Absorption moteur brosse	0,75 kW
Absorption moteur bande	0,18 kW
ABSORPTION TOTALE	5,33 kW
Absorption n°1 générateur déshumidificateur bouchon (Optional)	1,1 kW
Absorption n°1 résistance électrique déshumidif. (Optional)	1,2 kW
ALIMENTATION PNEUMATIQUE : PRESSION	4 BAR ~
ALIMENTATION PNEUMATIQUE: PORTEE	15 NI'
CONNEXION AIR COMPRIME	1/4" G
CONSOMMATION EAU	50 – 100 l/h
CONNEXION EAU	3/8" G
PRODUCTION	600 – 1.200 b/h

ENCOMBREMENTS

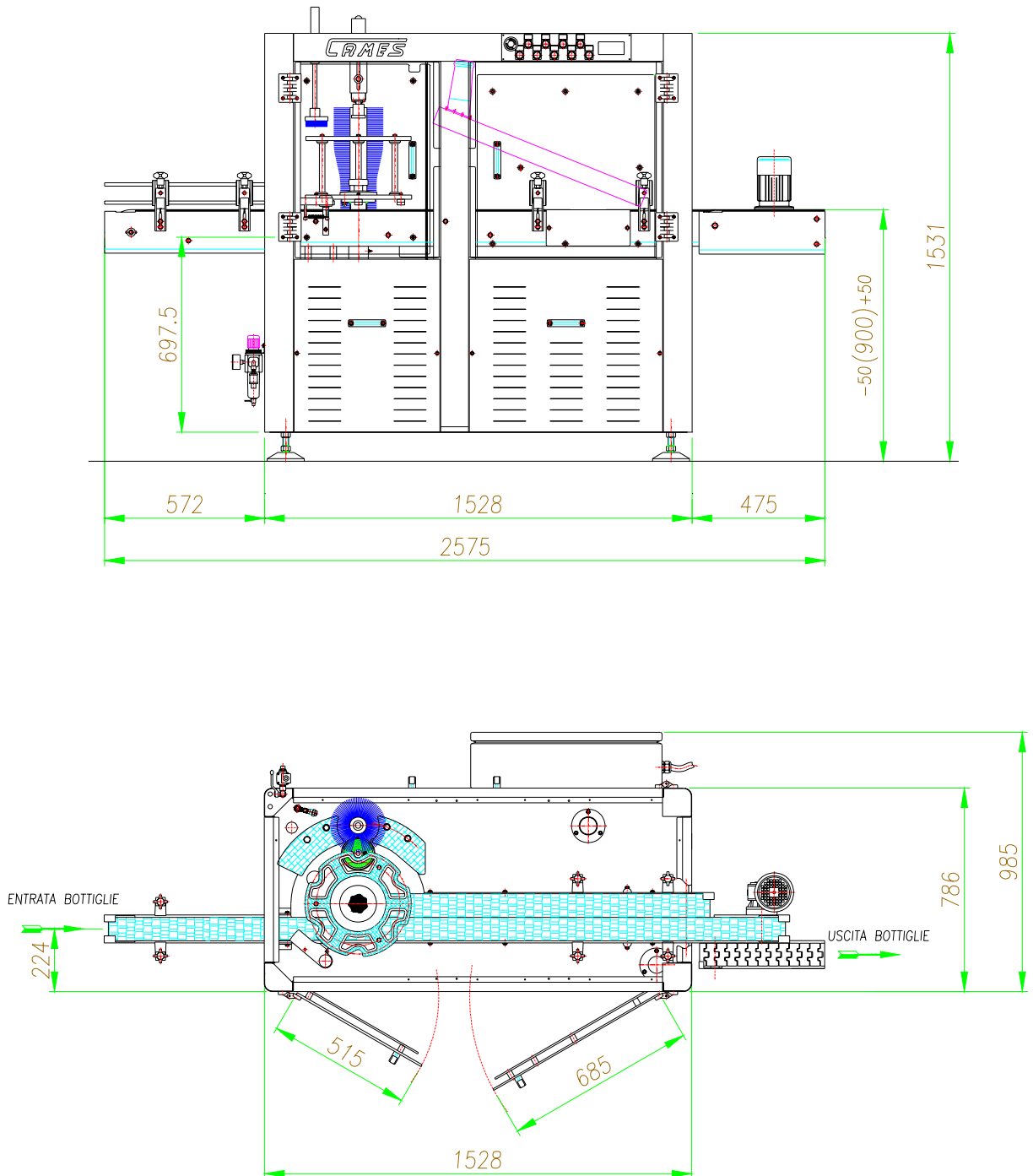


Fig.1

1.5 Cycle de travail et Réglages

La machine est destinée à un emploi professionnel et ne nécessite pas de la présence d'opérateurs car le cycle de travail a lieu automatiquement.

Un opérateur non qualifié devra intervenir pour **le démarrage, l'arrêt, le réglage** de la vitesse et éventuellement pour **l'arrêt d'urgence** en cas d'anomalies.

Pour les opérations courantes d'entretien prévues et de nettoyage il faut l'intervention d'opérateurs non qualifiés tandis que pour les interventions consécutives à des pannes ou pour les entretiens extraordinaires il faut faire appel à l'assistance technique du constructeur. Le **démarrage** de la machine, **l'arrêt** et **l'arrêt d'urgence** sont possibles en agissant sur les commandes placées sur le groupe « Tableau électrique ». Celui-ci est représenté en détail dans la Fig.2 où sont indiquées les fonctions des différents organes de commande présents.

Tableau électrique
Tableau commandes

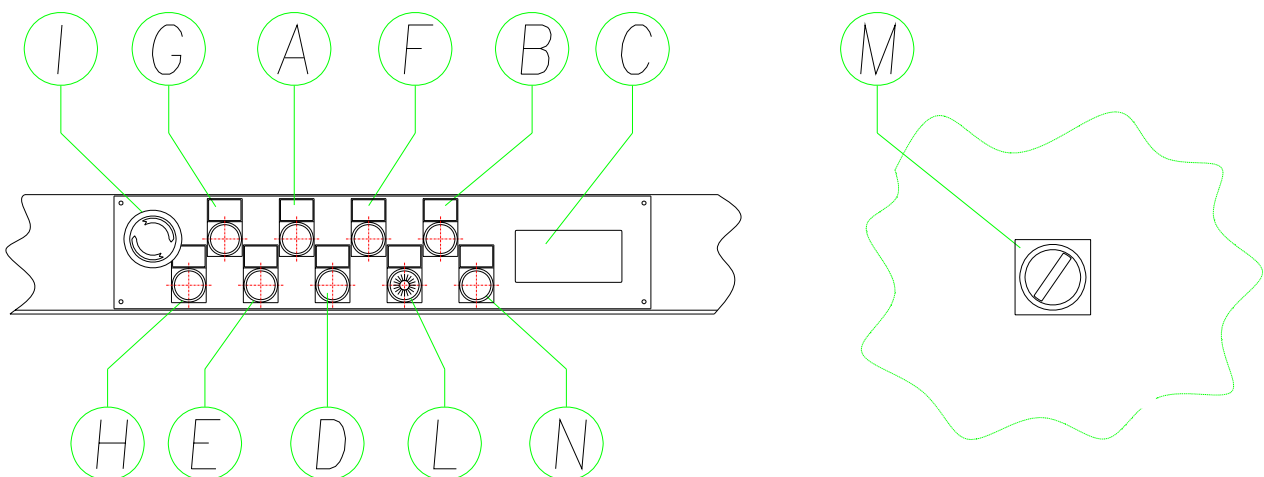


Fig.2

Légende tableau électrique (Fig.2)

A	Signal lumineux vert MACHINE SOUS TENSION
B	Signal lumineux rouge SECURITE INTERVENUE
C	Display lecture PRODUCTION HORAIRE
D	Signal lumineux blanc MACHINE EN MARCHÉ
E	Bouton de MARCHÉ
F	Signal lumineux rouge URGENCE
G	Bouton ARRÊT MACHINE
H	Bouton RESET
I	Bouton CHAMPIGNON d'URGENCE
L	Potentiomètre vitesse machine
M	Interrupteur général ON/OFF
N	Optional éventuel

DEMARRAGE ET ARRÊT DE LA LAVEUSE-SECHEUSE MOD. WDT-1

Disposition pour le démarrage du cycle:

- Vérifier la présence de l'alimentation électrique, pneumatique et hydrique en amont de la machine.
- Vérifier la fermeture correcte des portillons en plexiglas sur le box de protection.
- Procéder au désarmement éventuel du bouton champignon d'urgence. (Fig.2 "I")

Démarrage du cycle:

- Porter l'interrupteur général ("M" dans la Fig.2) dans la position ON et vérifier l'allumage du signal lumineux "MACHINE SOUS TENSION" indiquée par A dans la Fig.2.
- Chaque fois que le témoin rouge d'urgence "F" est allumé, pour le restaurer il faut appuyer sur le bouton bleu RESET (Fig.2 H)
- Appuyer sur le bouton de marche (E dans la Fig.2).

Arrêt du cycle:

- Appuyer sur le bouton champignon d'urgence ("I" dans la Fig.2) ou sur le bouton d'arrêt de la machine (G Fig.2).

Arrêt d'urgence du cycle:

- Appuyer sur le bouton champignon d'urgence ("I" dans la Fig.2).

Arrêt pour machine en phase d'attente

- Pendant le cycle automatique la machine pourra s'arrêter dans la phase d'attente au cas où il y aurait des ralentissements ou des arrêts en aval (Cellule photoélectrique TROP PLEIN).
- Le démarrage aura lieu automatiquement dès que la cellule photoélectrique du trop plein se libère.

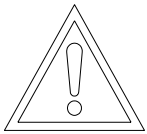
Arrêt de sécurité.

- L'accès aux parties de la machine renfermées dans les cabines de protection en plexiglas, possible par les portes indiquées dans la Fig. 6 , provoque l'arrêt du cycle au moment de l'ouverture (sécurité électrique type "OMRON" D4DS-55FS).
L'arrêt peut aussi être provoqué par l'intervention de la sécurité de l'étoile entrée bouteilles (Pl.12) (Fig.6), il faut donc contrôler que celle-ci soit en phase et qu'il n'y ait pas d'anomalies.

REGLAGES DE LA MACHINE

Réglage de la vitesse

La gestion de ce paramètre a lieu au moyen d'un inverter et les valeurs demandées sont affichées par 1 potentiomètre placé sur le tableau de commande, les variations de production horaire peuvent être contrôlées du display placé sur le panneau du tableau électrique



ATTENTION : le réglage de vitesse devra être effectué quand la machine est en marche.

Réglage rebords séchage

Il faut débloquer les poignées de serrage rebords et régler ces derniers afin qu'ils soient centrés par rapport à la ligne médiane des deux chaînes, en affichant comme largeur une valeur correspondant au diamètre de la bouteille augmentée de 5 – 6 mm pour ne pas empêcher la rotation.

Réglage distributeurs air

Il faut desserrer les poignées de façon à débloquer les distributeurs, les approcher de la bouteille et les fixer de nouveau. La distance entre les parties en objet devra être très petite, mais il faudra veiller à éviter tout contact.

1.6 ☐ Manutention de la machine.

La machine peut être transportée par un chariot élévateur de portée adéquate tenant compte de la portée due à la position de la charge même sur les fourches.

Les fourches du relevateur devront être insérées sous la charpente de la machine, comme l'indique la figure 3.

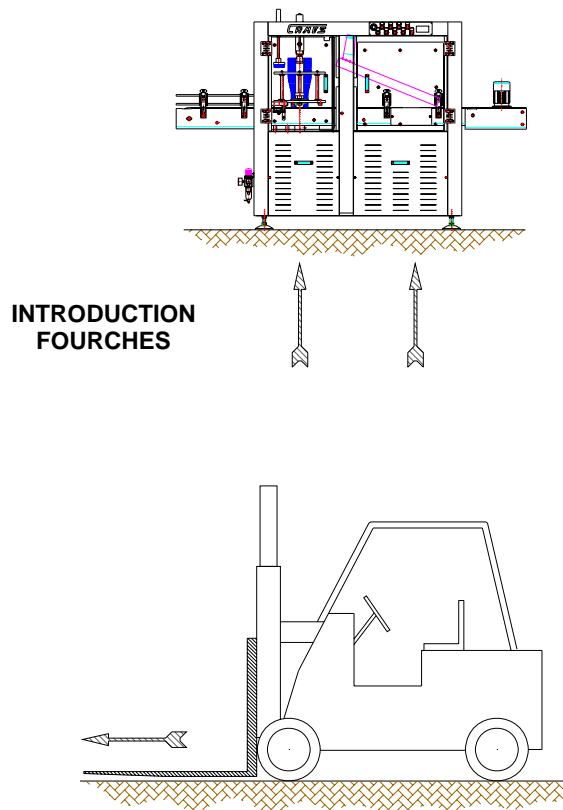


Fig. 3



ATTENTION: il faut respecter la position indiquée de l'emplacement des fourches car en cas contraire on pourrait endommager des parties de la machine.

La longueur des fourches devra être supérieure à celle de la machine de manière à sortir du côté opposé à celui de chargement de 100 mm au moins.

Les opérations de manutention par chariot élévateur devront être effectuées par des personnes formées pour cette typologie de transports, adoptant toutes les

prescriptions de sécurité prévues par la réglementation en matière. En cas de déplacements après l'installation, avant de procéder à la manutention, il faut déconnecter les circuits d'alimentation électrique et pneumatique (voir Fig.4).

1.7 □ Dispositions pour l'installation.

Pour l'installation correcte du monobloc de lavage et de séchage des bouteilles, il faut prévoir les connexions suivantes:

- Un tableau électrique d'alimentation et son câble de connexion pour le branchement au réseau, équipé de terre et protégé des courts-circuits comme prévu par la réglementation en vigueur en matière. La Fig.4 indique la position de connexion électrique de la machine.
- Un point de jonction pour le branchement au réseau de l'air comprimé ayant les dimensions 1/4" gaz nécessaire pour actionner les actionneurs pneumatiques. La Fig.4 indique la position de connexion pneumatique de la machine
- Un point de jonction pour le branchement au réseau hydrique, ayant les dimensions 3/8" gaz, nécessaire pour le fonctionnement des jets de lavage.

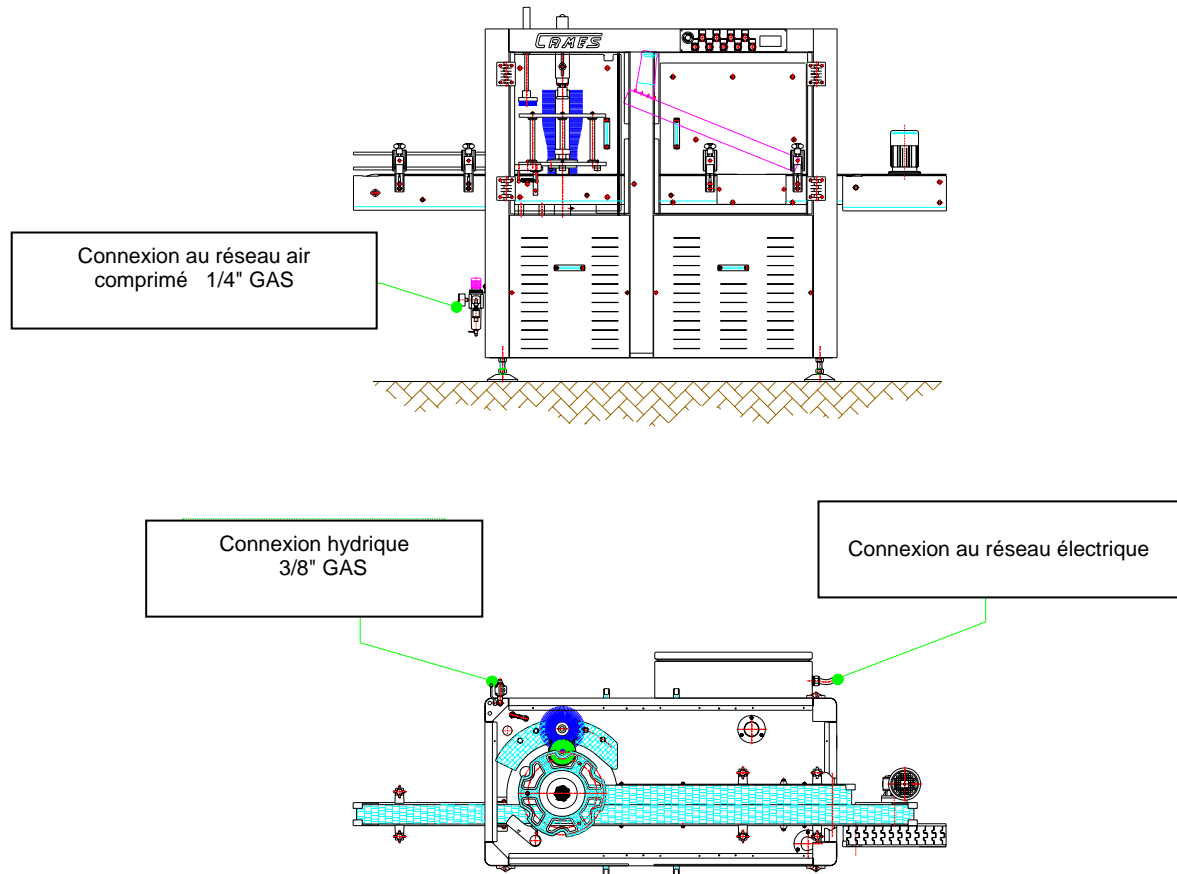


Fig.4

1.8 □ Installation de la machine.

Les opérations de première installation de la machine et de première mise à point peuvent être effectuées par le fabricant sur demande de l'utilisateur qui pourra effectuer aussi les connexions aux circuits d'alimentation électrique, pneumatique et hydrique.

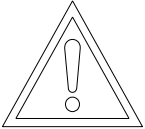
Si d'autres installations vont suivre, (effectuées par du personnel qualifié capable d'effectuer des interventions de type électrique et mécanique), on devra effectuer les opérations suivantes:

- Placer la machine **parfaitement à l'horizontale** et régler la **hauteur du plan de travail** de la machine en agissant sur les quatre supports réglables par la vis.
- Effectuer les **connexions électriques, pneumatiques et hydriques** en considérant les indications et les paramètres indiqués, selon la réglementation en vigueur en matière de sécurité.
- Effectuer un court **test sur le sens de rotation** des moteurs en mettant en marche la machine et si vous remarquez des rotations inverses, inversez les connexions électriques.

- Faire démarrer le cycle en effectuant les réglages décrits (Chap.1.5).

1.9 ☐ Nettoyage et Entretien.

Les opérations de nettoyage et d'entretien sont indiquées ci-dessous; pour toute autre intervention il fut appeler la maison constructrice ou l'importateur.



ATTENTION : pour toute intervention d'entretien et de nettoyage il faut adopter toutes les prescriptions de sécurité en vigueur en matière ; surtout, avant d'effectuer toute opération, il faut désactiver l'alimentation électrique et pneumatique de la machine et vérifier qu'il n'y ait de rétention d'énergie d'aucun type (décharge du circuit pneumatique).

Toutes les interventions d'entretien indiquées peuvent être effectuées par des opérateurs non qualifiés

GENERATEURS D'AIR

Il faut apporter un soin particulier aux filtres des générateurs d'air ; en effet il faut les nettoyer périodiquement en les plongeant dans des produits dégraissants pour garantir le fonctionnement correct du secteur séchage de la machine.

Pour démonter les filtres il faut les dévisser en les faisant tourner dans le sens inverse à celui des aiguilles d'une montre.

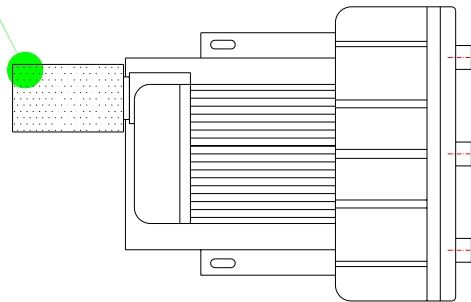


Fig.5

GRAISSAGES

Un bon graissage de certaines parties mécaniques est fondamental pour le fonctionnement correct de la machine.

Les opérations de graissages devront être effectuées tous les mois.

Points de graissage :

- PI.10 Détail N° 28
- PI.11 Détail N° 10
- PI.12 Détail N° 44

Effectuer en outre le graissage de tous les supports orientables et de tous les arbres présents dans la structure

1.10 Informations sur la sécurité

SECURITE POUR L'UTILISATION

Pendant le cycle de fonctionnement de la machine l'attention de l'opérateur ne devra être dérangée ou interrompue en aucune façon.

Effectuer la séquence du démarrage du cycle opérationnel exclusivement de la façon recommandée.

Ne pas introduire les mains ou autre chose à proximité ou à l'intérieur des organes en marche ou des parties en tension de la machine ou de l'armoire électrique.

Garder la zone de travail libre de tout obstacle et propre.

Ne pas altérer les paramètres de programme dans le but d'obtenir des performances différentes de celles prévues et programmées au moment du projet et de l'essai.

Ne pas travailler dans l'obscurité: utiliser toutes les lumières disponibles et vérifier qu'elles soient efficaces

N'ouvrir en aucun cas de portes ou de protecteurs quand la machine ou l'installation sont en marche.

Pendant l'arrêt dans un cycle opérationnel éteindre la machine ; en cas d'arrêts prolongés, mettre l'interrupteur général sur OFF.

Avant de mettre en marche la machine contrôler qu'aucun corps étranger n'ait été oublié dans ou sur la machine.

Au cas où pendant le cycle de fonctionnement la machine s'arrêterait, s'il faut accéder à l'intérieur du tableau électrique, mettre l'interrupteur général sur OFF.

Il est absolument interdit à l'opérateur d'utiliser la machine pour un emploi différent de ceux qui sont expressément prévus, et qui sont attestés dans les fiches de préparation et d'essai.

Même si le tableau électrique dispose de son système de protection, il est absolument interdit à l'opérateur d'accéder à l'intérieur du tableau s'il ne possède pas une expérience attestée dans des opérations de ce type.

Ne pas permettre aux personnes non-autorisées de réparer ou d'effectuer des travaux d'entretien.

Ne pas graisser, réparer ou enregistrer la machine pendant la phase de travail.

La vie prévue de la machine est de dix ans depuis la date de marquage, à l'échéance desquels le constructeur se considère déchargé de toute responsabilité en ce qui concerne la sécurité d'emploi de la machine.

Sur demande de l'utilisateur la maison constructrice peut effectuer des révisions complètes de la machine.

DANGER RESIDUELS ET PROTECTIONS

Le monobloc de lavage et séchage ne présente pas de risques résiduels pour les personnes exposées pendant le fonctionnement à cycle automatique, car il a été conçu et construit selon des critères de sécurité, qui ont éliminé tous les risques potentiels grâce aux procédés électromécaniques illustrés ci-dessous.

Les risques résiduels sont les dangers que l'on ne peut pas réduire complètement par le projet et les techniques de protection, ou bien des dangers potentiels qui ne sont pas évidents.

La Laveuse-Sécheuse est équipée de nombreuses protections mécaniques fixes qui empêchent l'accès aux parties en mouvement.

Dans la Fig.6 sont indiquées les positions des sécurités électriques situées sur les accès aux parties ouvrantes et les sécurités électriques dans l'intérieur de la machine. En ouvrant les portillons en plexiglas on obtient l'arrêt immédiat du cycle.

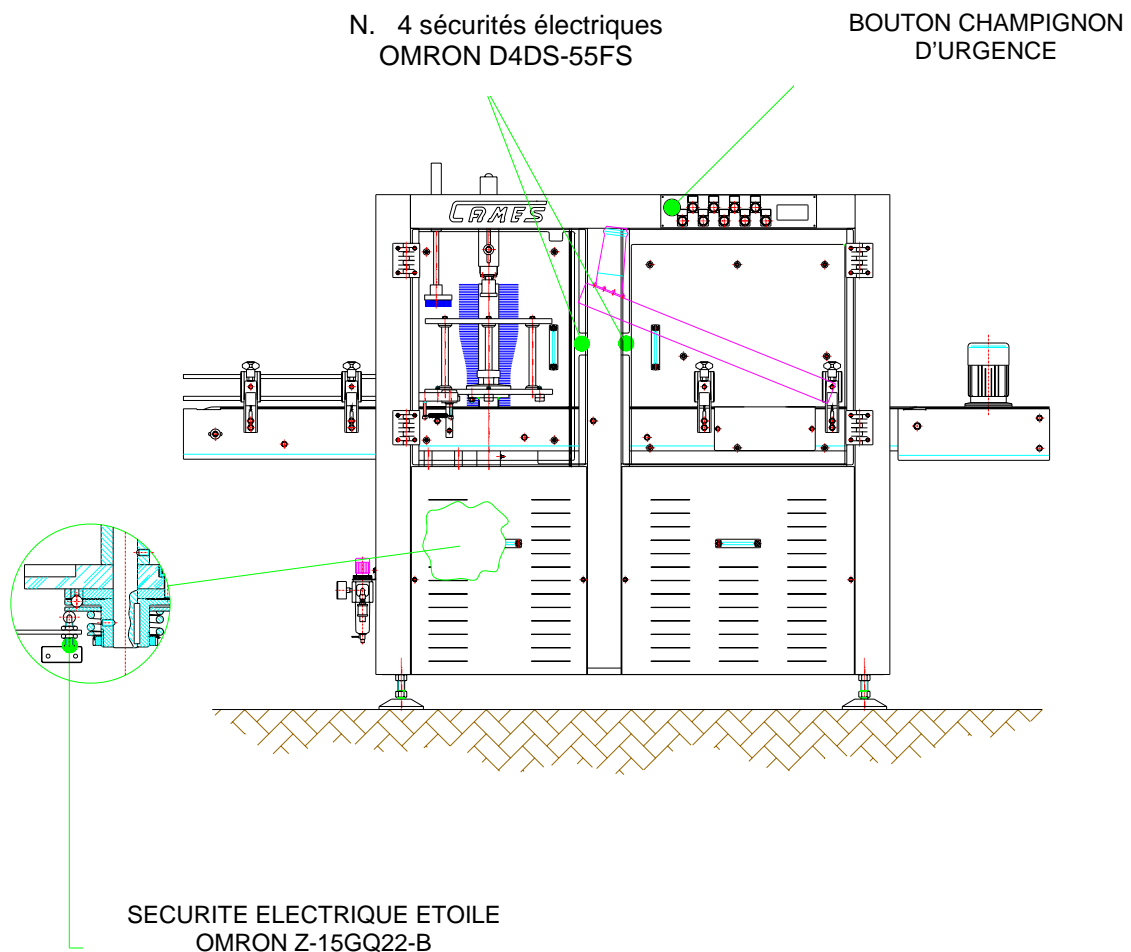


Fig.6

CLASSEMENT ET RECAPITULATION DES AVERTISSEMENTS ET DES PICTOGRAMMES DE SECURITE PLACES SUR LA MACHINE

Classement:

Triangulaires= danger; ronds=obligation/interdiction;
rectangulaires=information.

Interdiction d'ouvrir le tableau électrique .Seuls les électriciens peuvent effectuer cette opération. Il est interdit d'effectuer tout travail sur les appareillages électriques sous tension

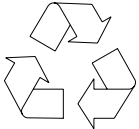
Interdiction de nettoyer et/ou graisser pendant le mouvement

Obligation de porter des gants pendant le nettoyage et l'entretien de la machine

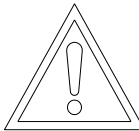
Lire attentivement le manuel d'instructions, avant la mise en marche et avant d'effectuer tout/e réparation ou réglage.



1.11 Démantèlement de la machine.



Pour le démantèlement de la machine on devra agir de façon à ne pas disperser les composants dans l'environnement mais plutôt de les regrouper sur la base du matériel constituant et de les porter dans les centres autorisés pour le recyclage. La machine est construite essentiellement en acier inoxydable pour ce qui concerne la structure et les parties mécaniques, tandis que les boîtes de protection sont en plexiglas.



ATTENTION : les opérations de démantèlement doivent être effectuées par des opérateurs qualifiés capables d'exécuter des interventions à caractère électrique et mécanique et ne pourront être effectuées qu'après avoir isolé la machine du circuit électrique et pneumatique.

La plaquette portant le marquage « CE » devra être détruite ou annulée.

1.12 Pièces de rechange.

Pour le fonctionnement correct de la machine on doit utiliser uniquement des les pièces de rechange originales fournies par le fabricant.

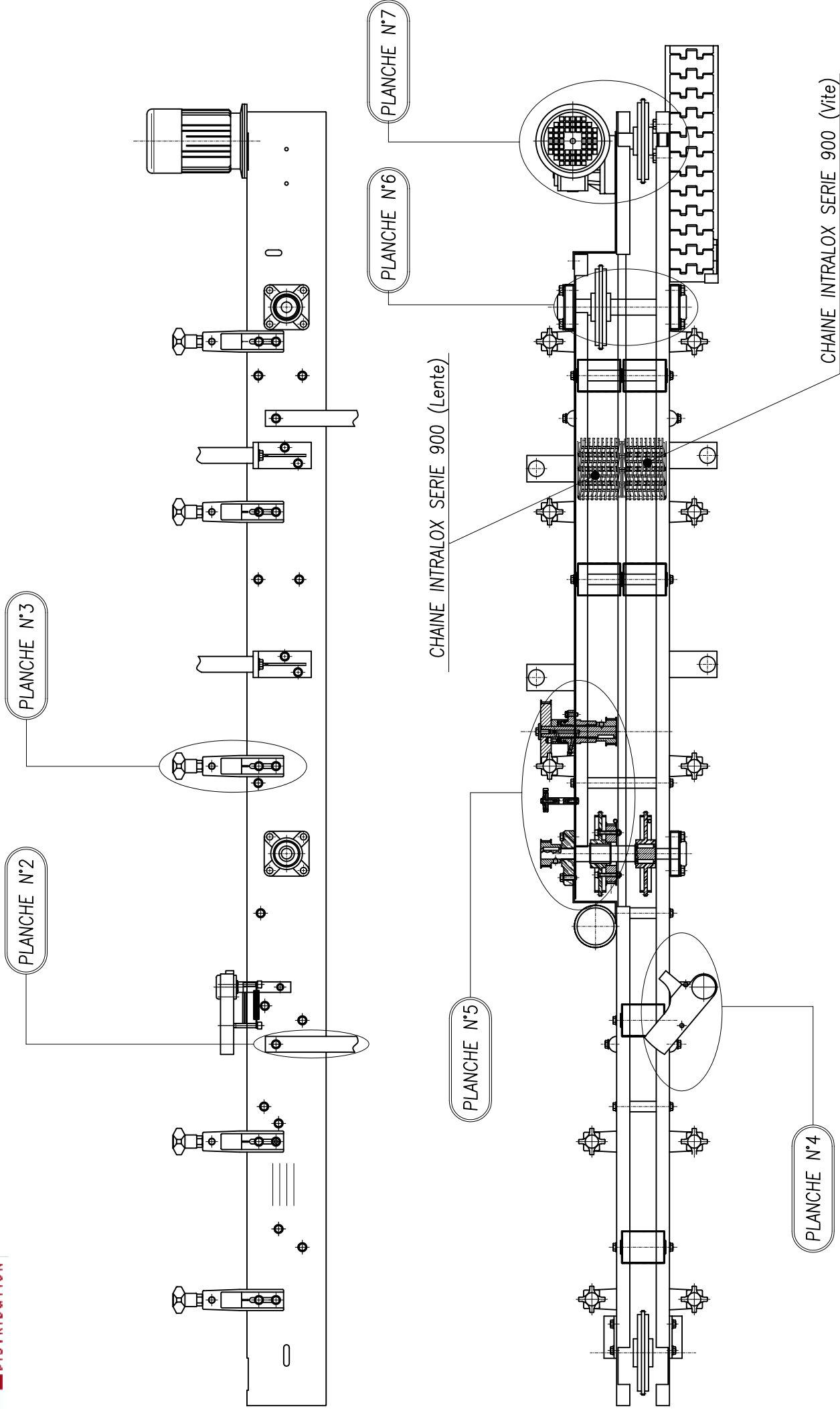


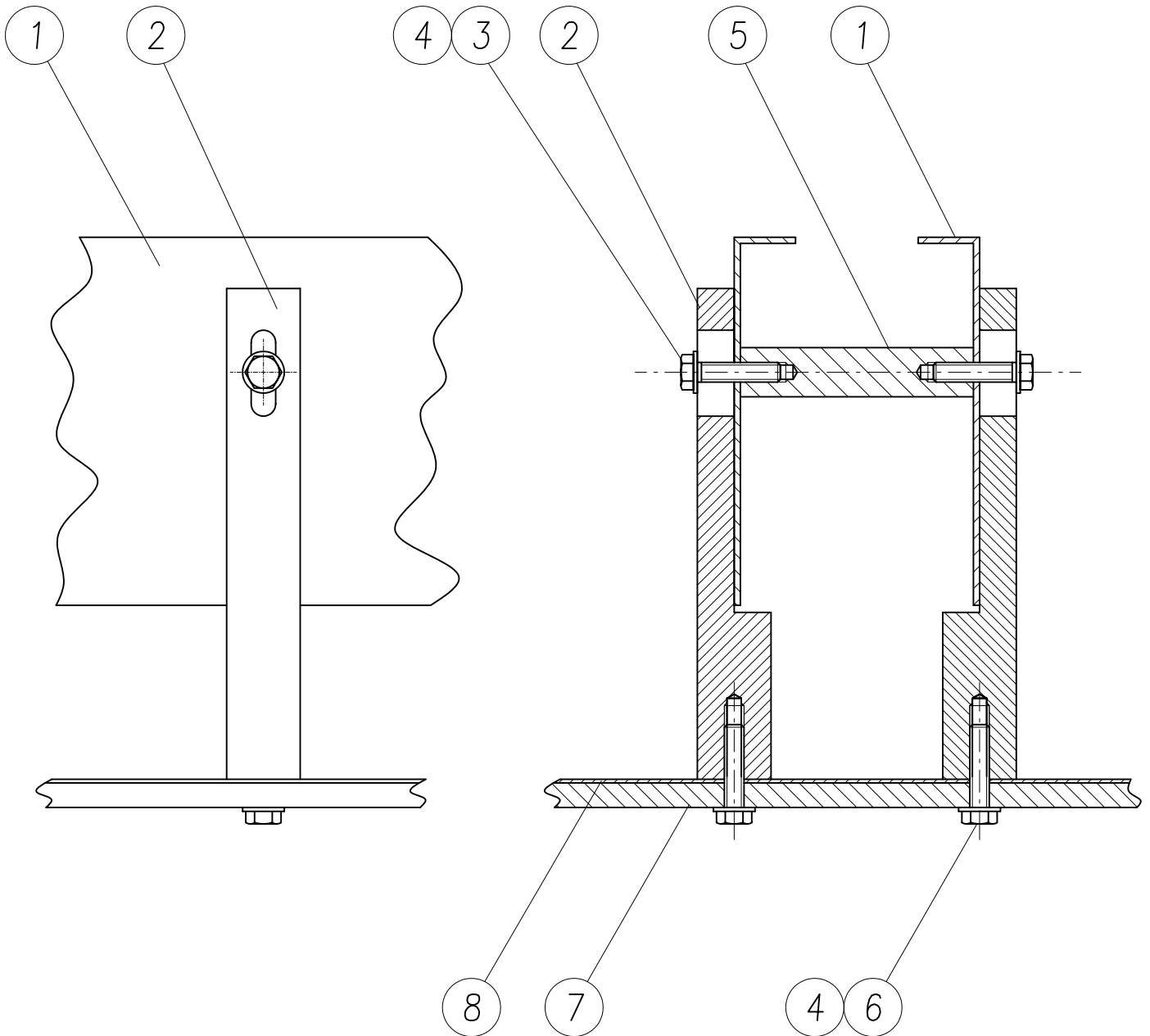
AMOS DISTRIBUTION
12 RUE DE VIGNOLLES 21200 BEAUNE
0380229165. Fax0380226354
Website www.amos-distribution.com
Email info@amos-distribution.com

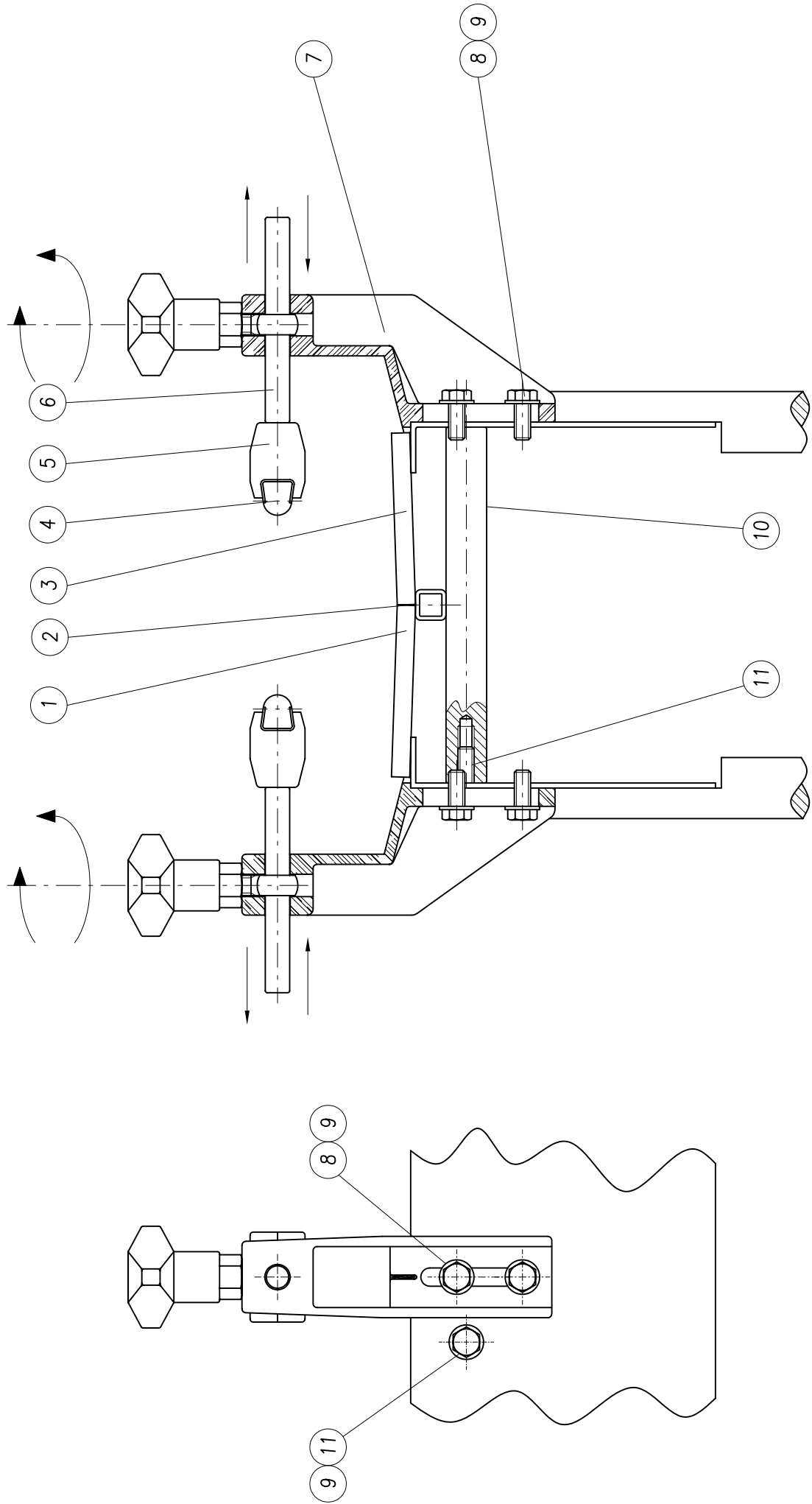
LAVEUSE- SECHEUSE DE BOUTEILLES PLEINES Mod. WDT 1
--

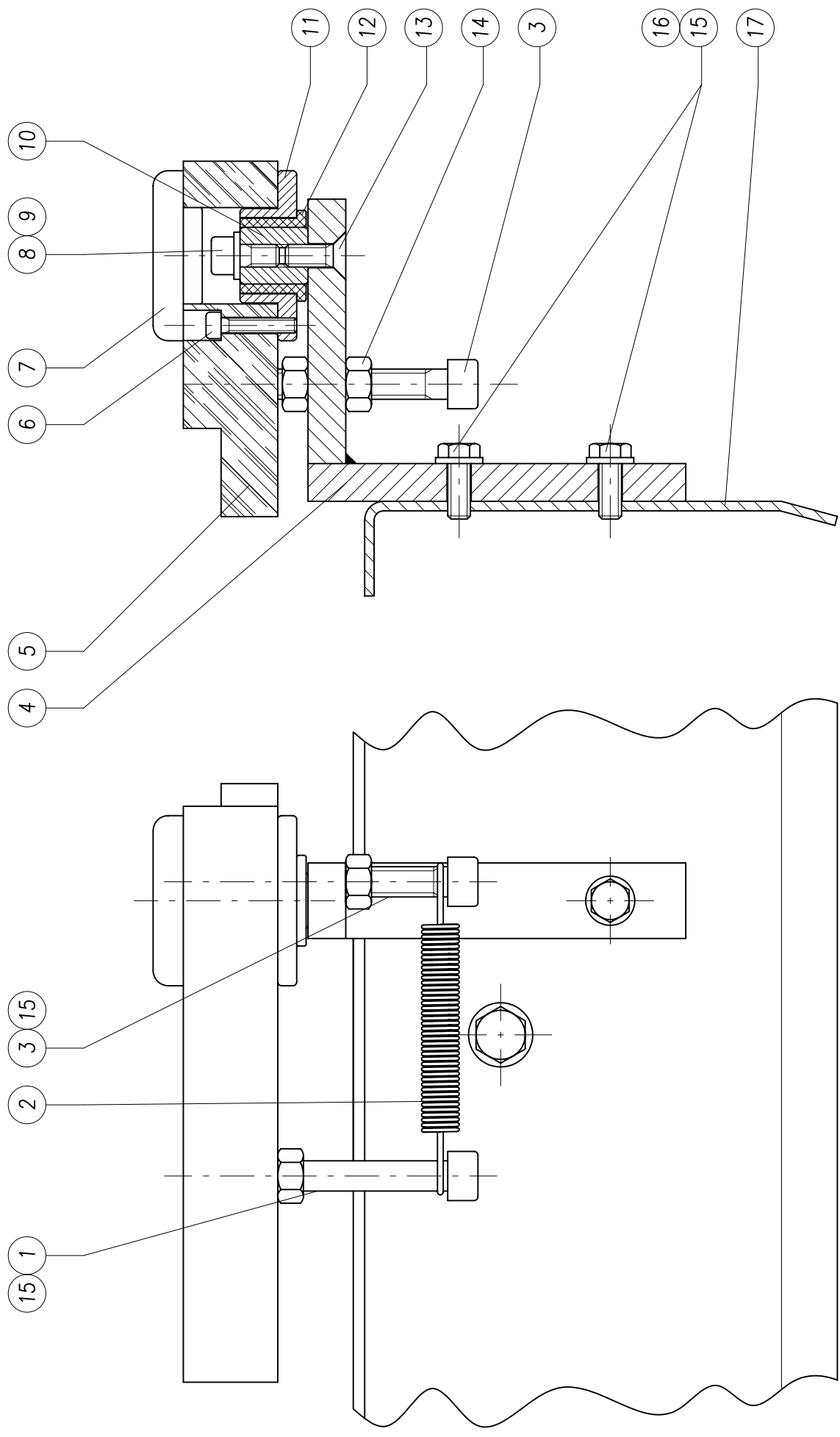
17

FICHES TECHNIQUES ANNEXEES









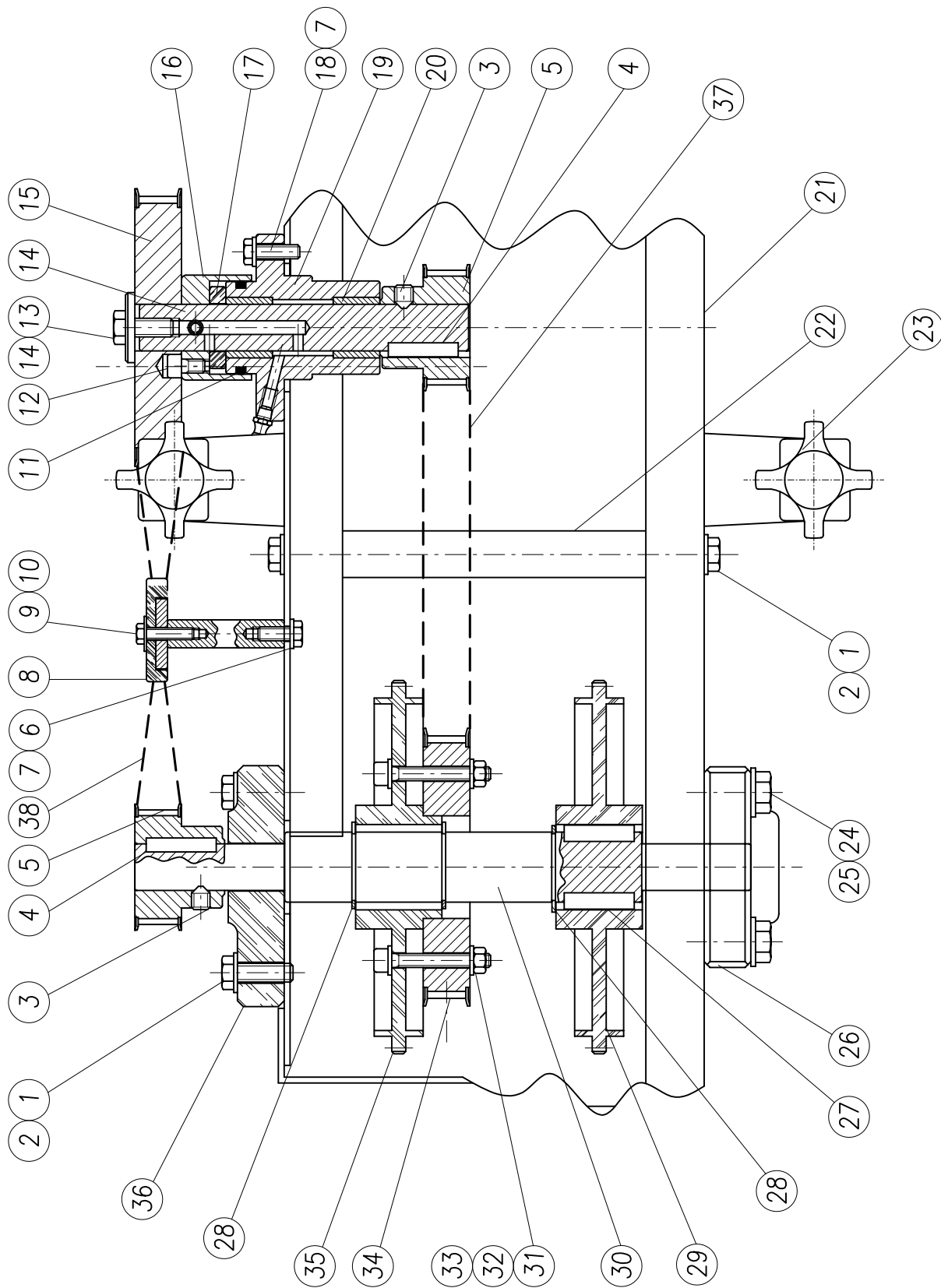
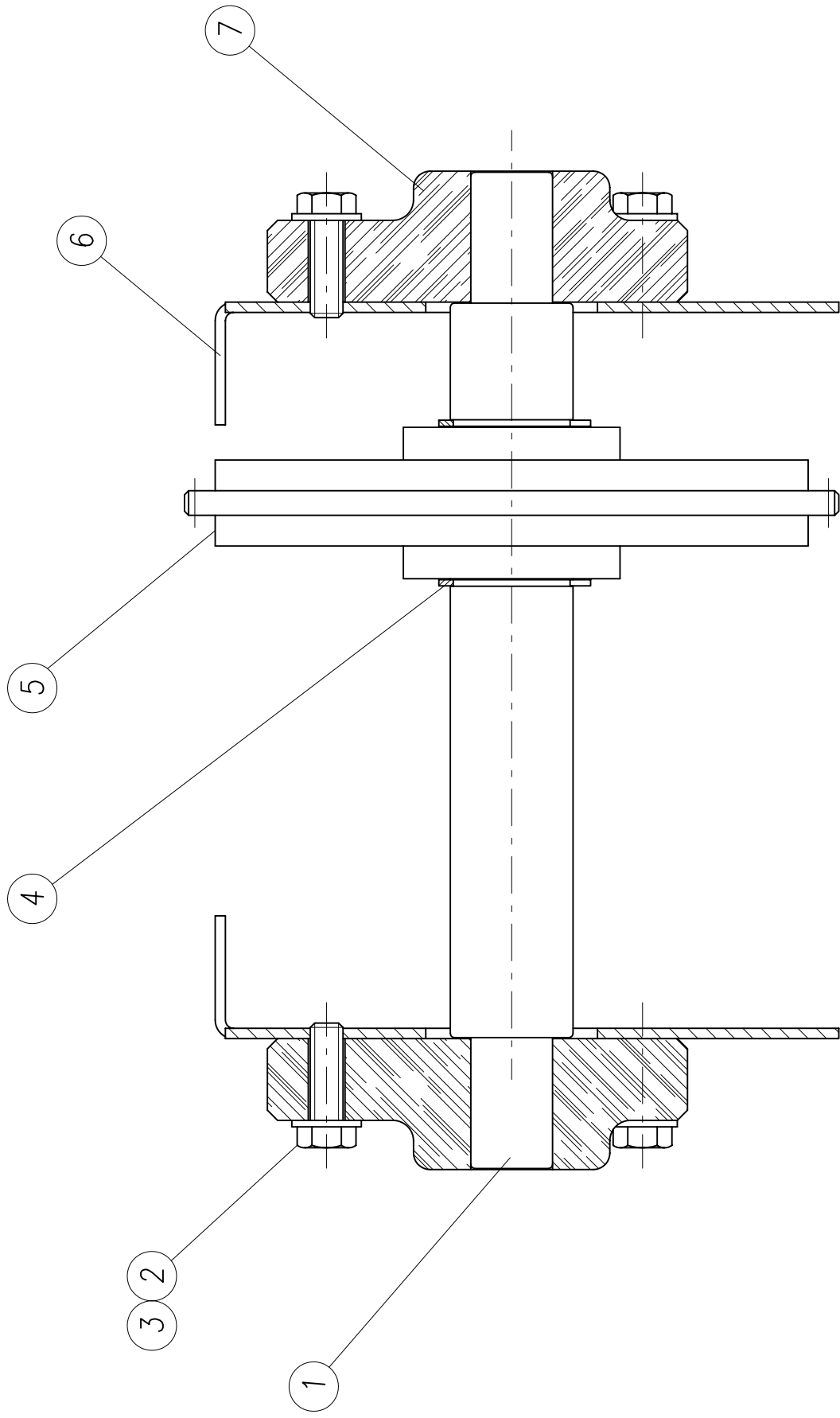


PLANCHE N°6
RENVOI CHEINES BANDE ESSORAGE



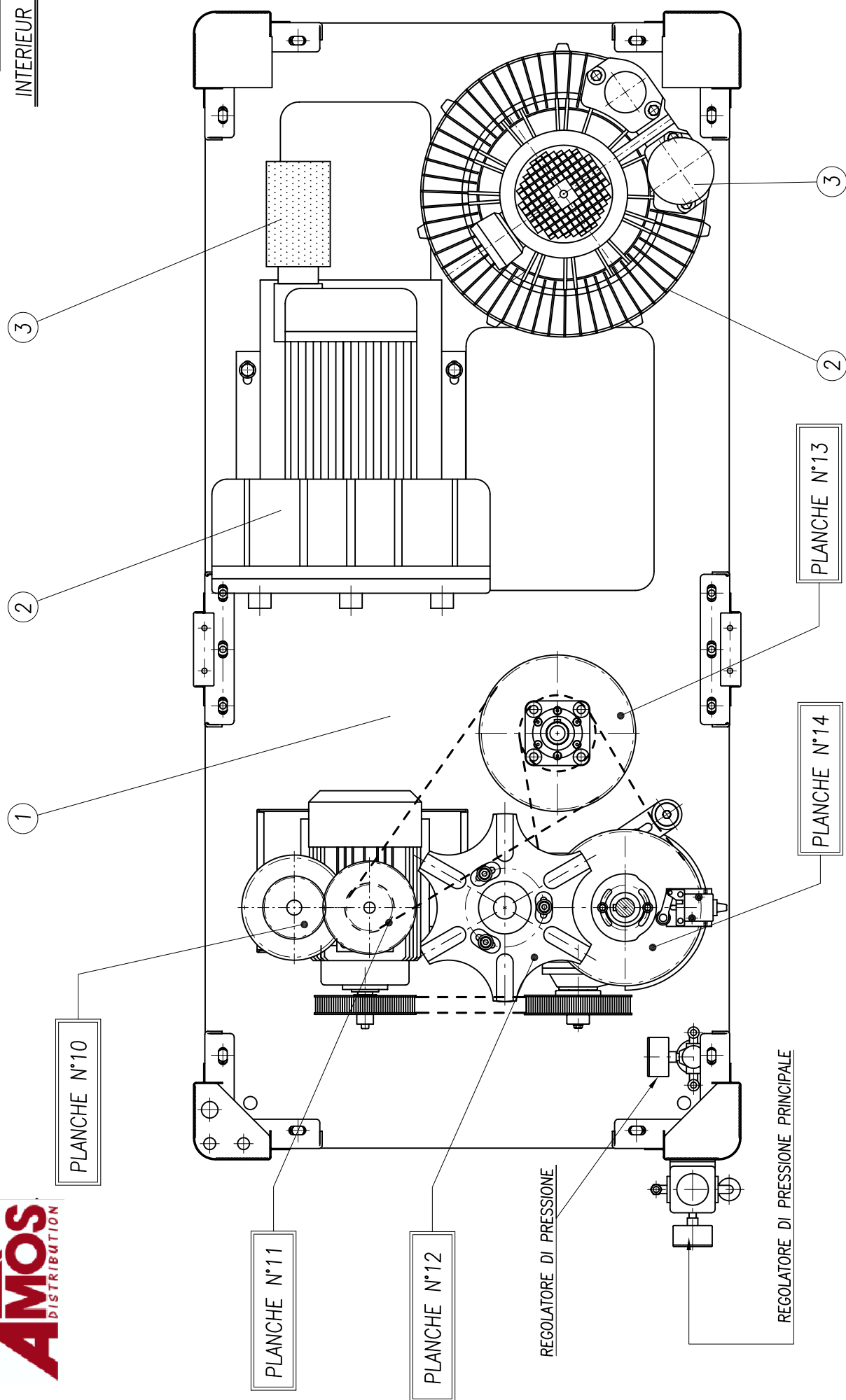
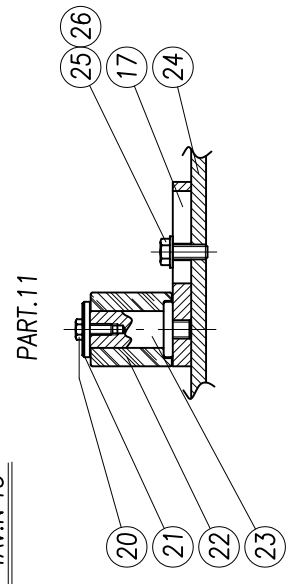
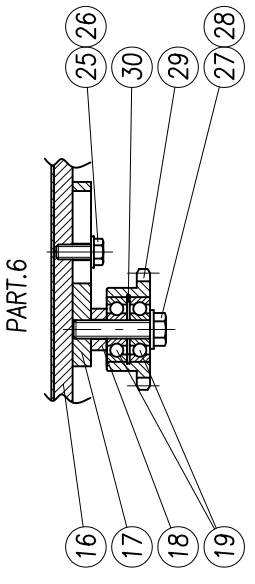
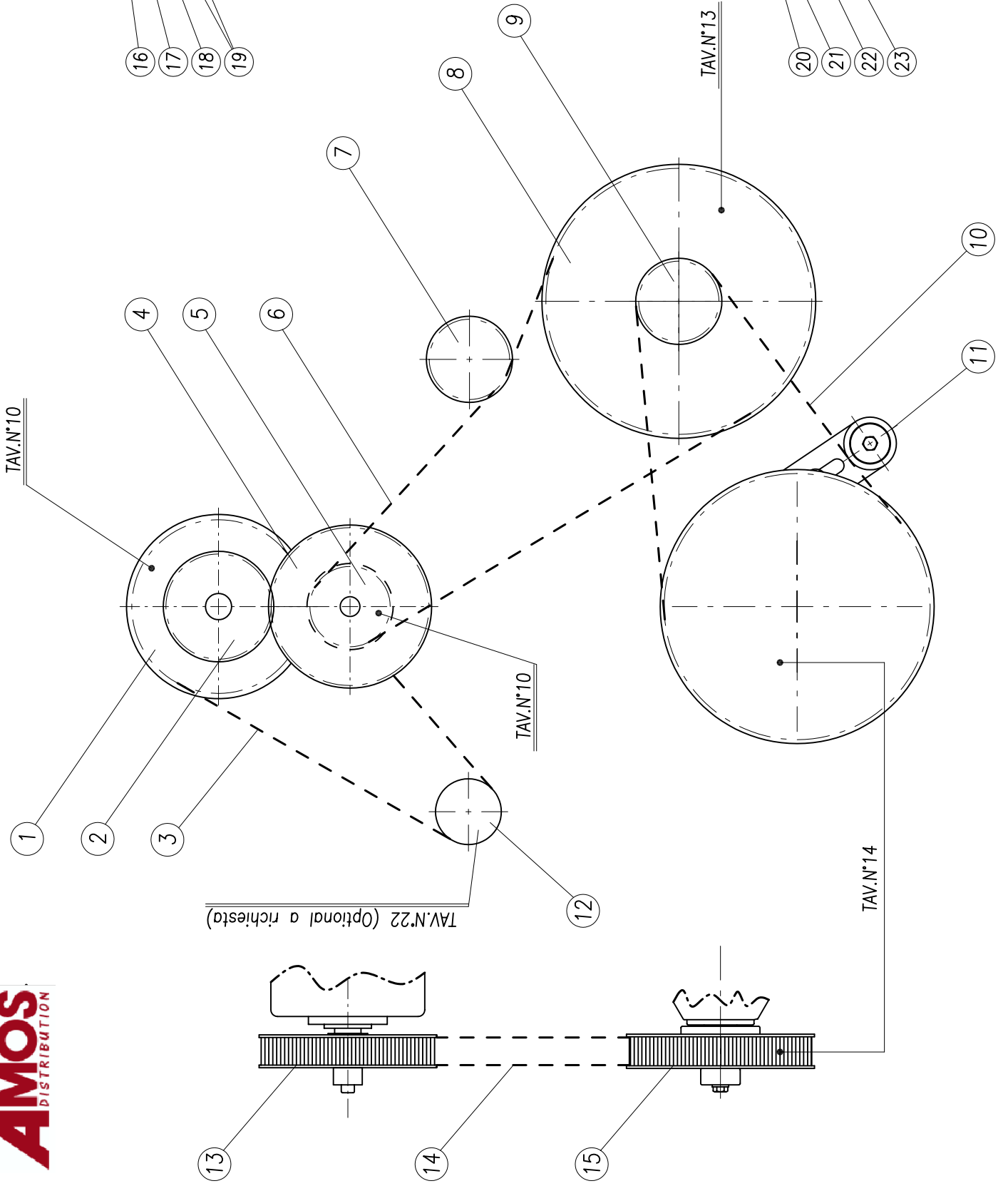
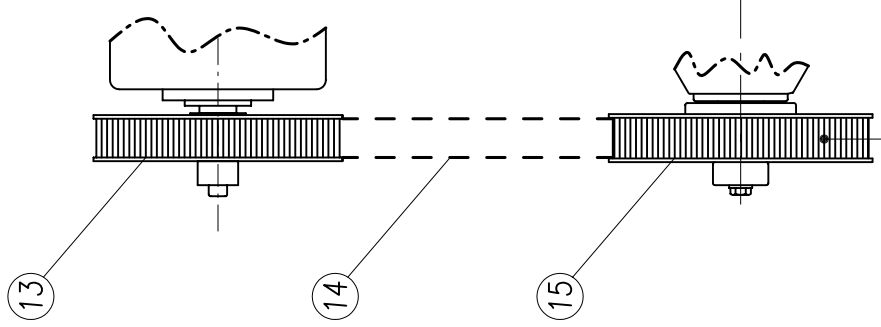


PLANCHE N°9
TRANSMISSION MOUVEMENT



TAV.N°22 (Optional a richiesta)



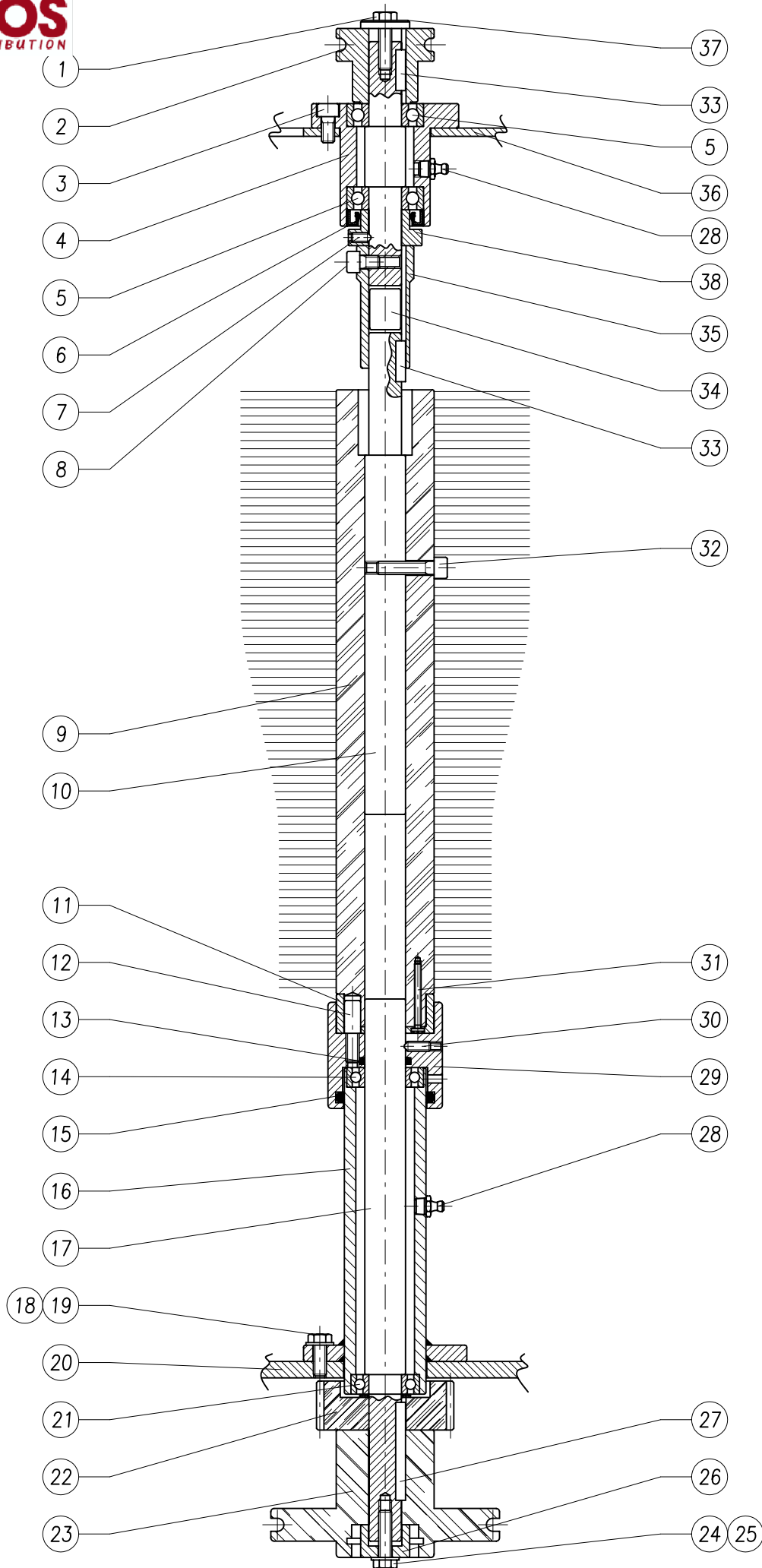
TAV.N°10

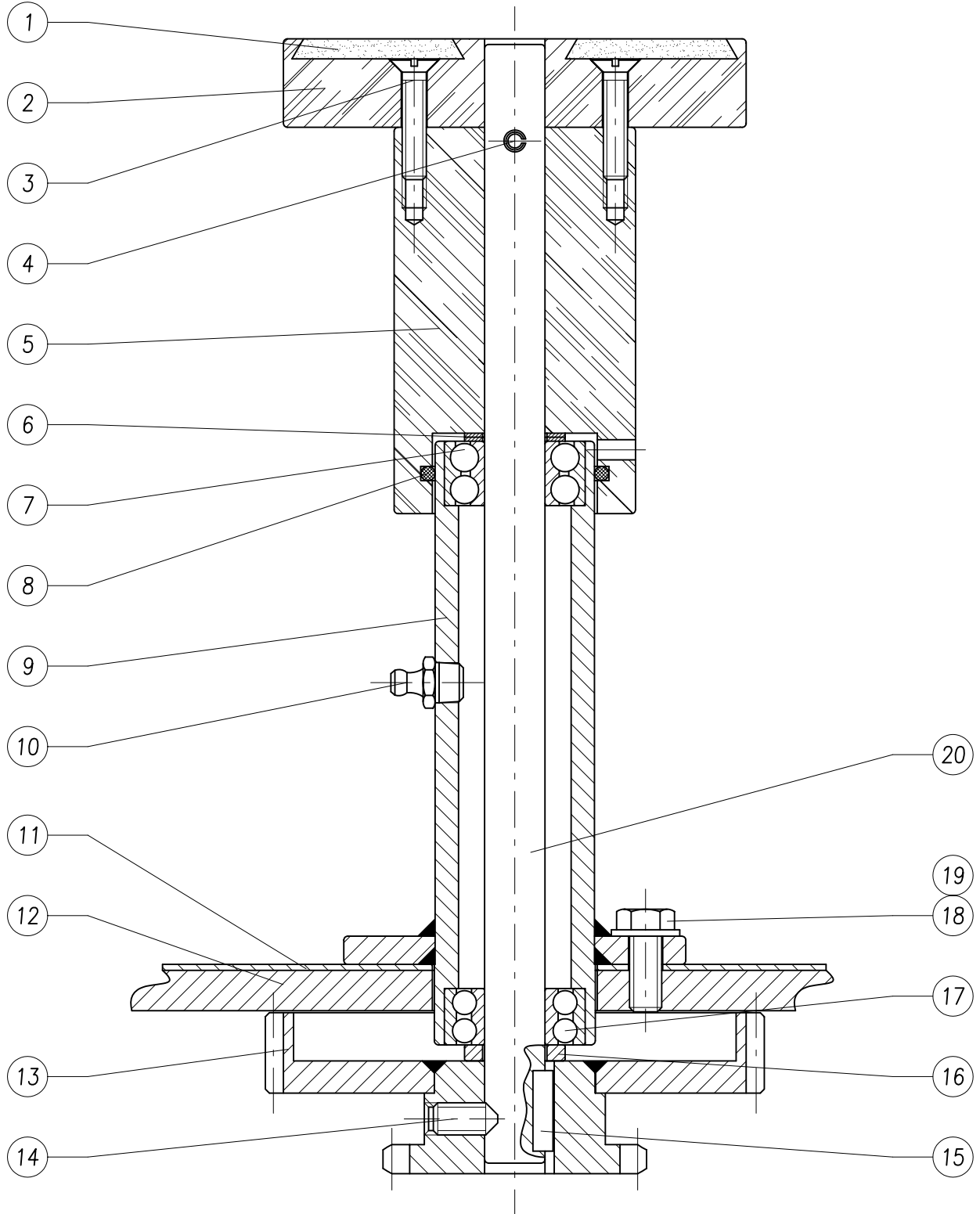
TAV.N°10

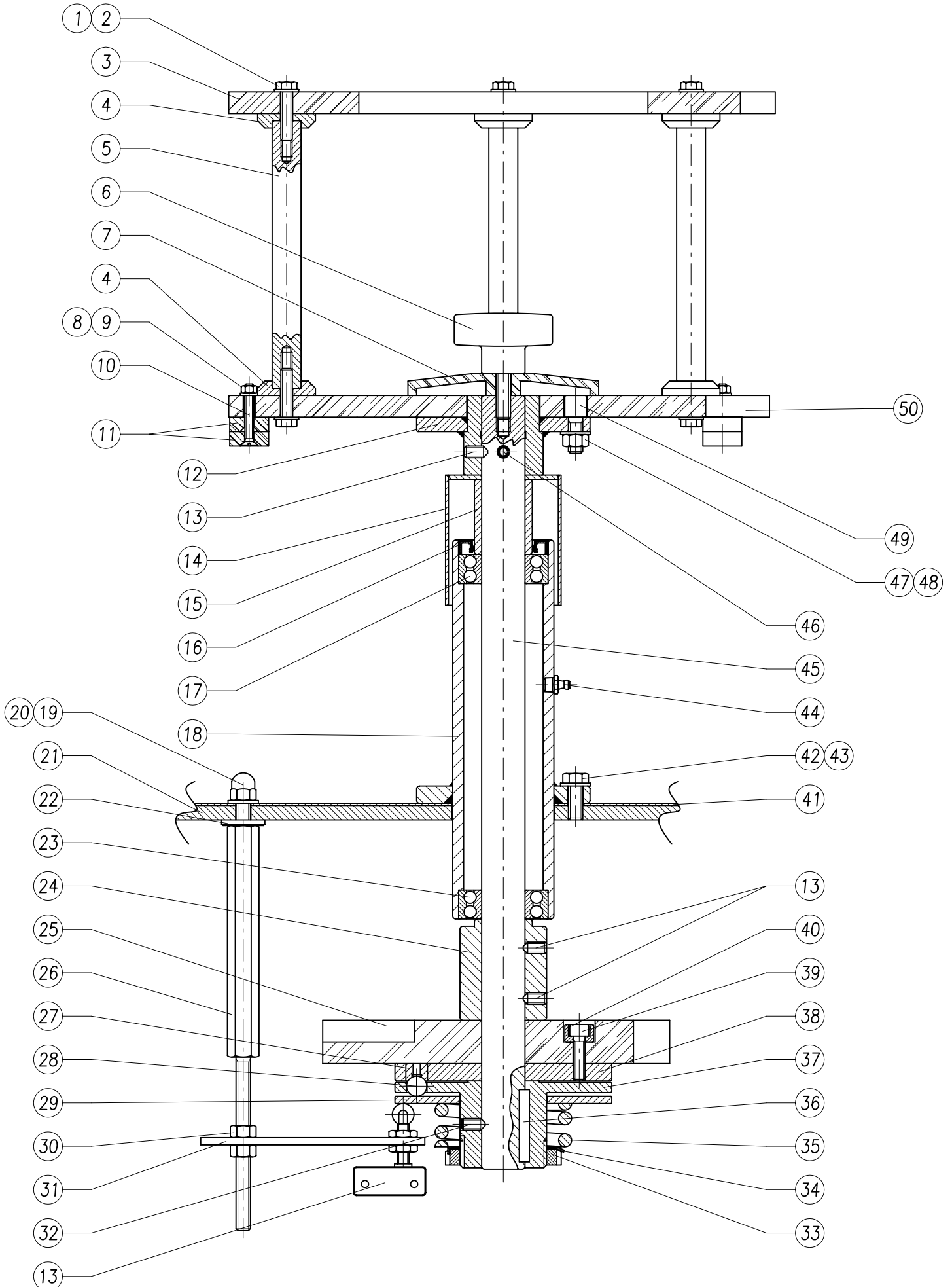
TAV.N°13

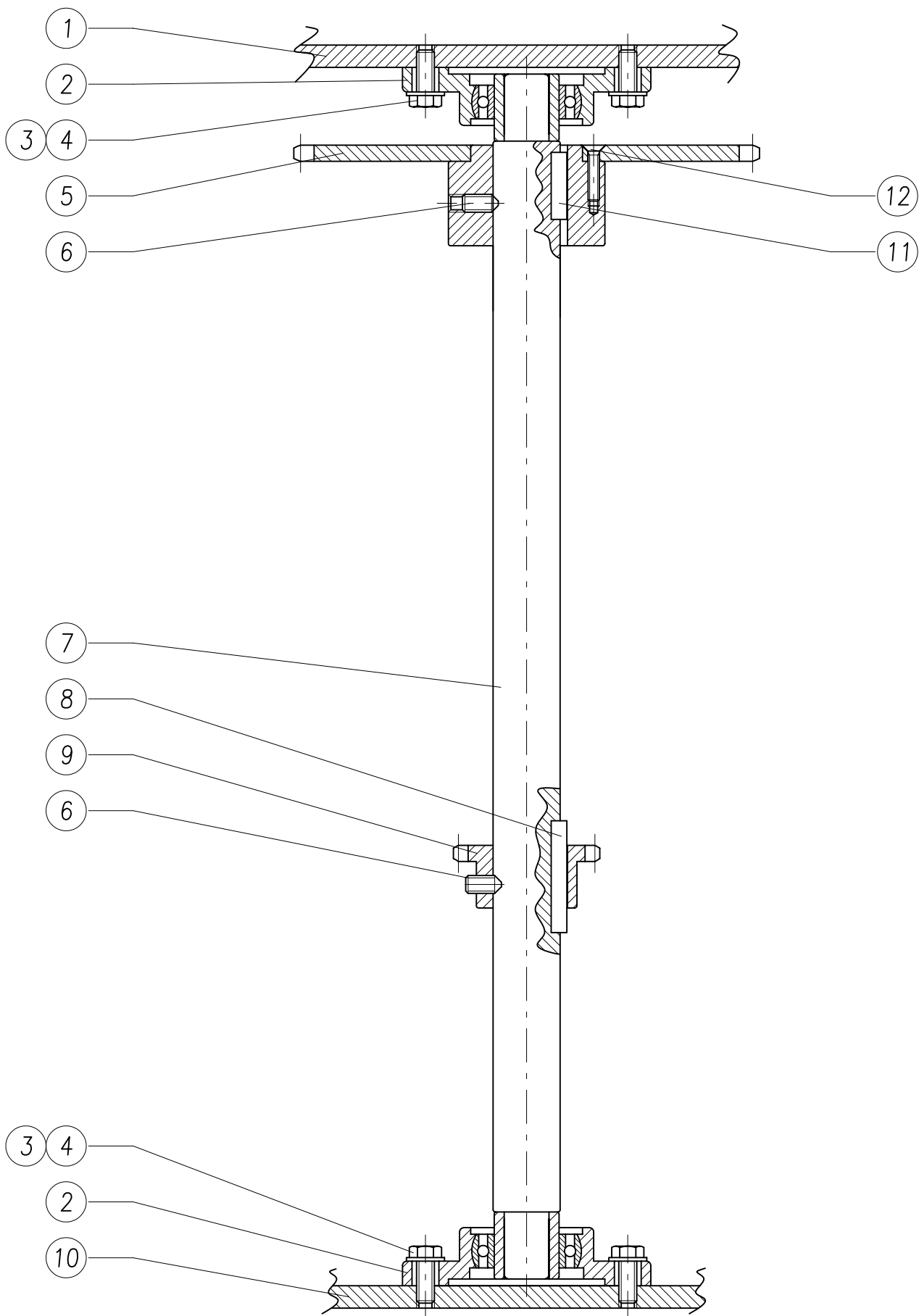
TAV.N°14

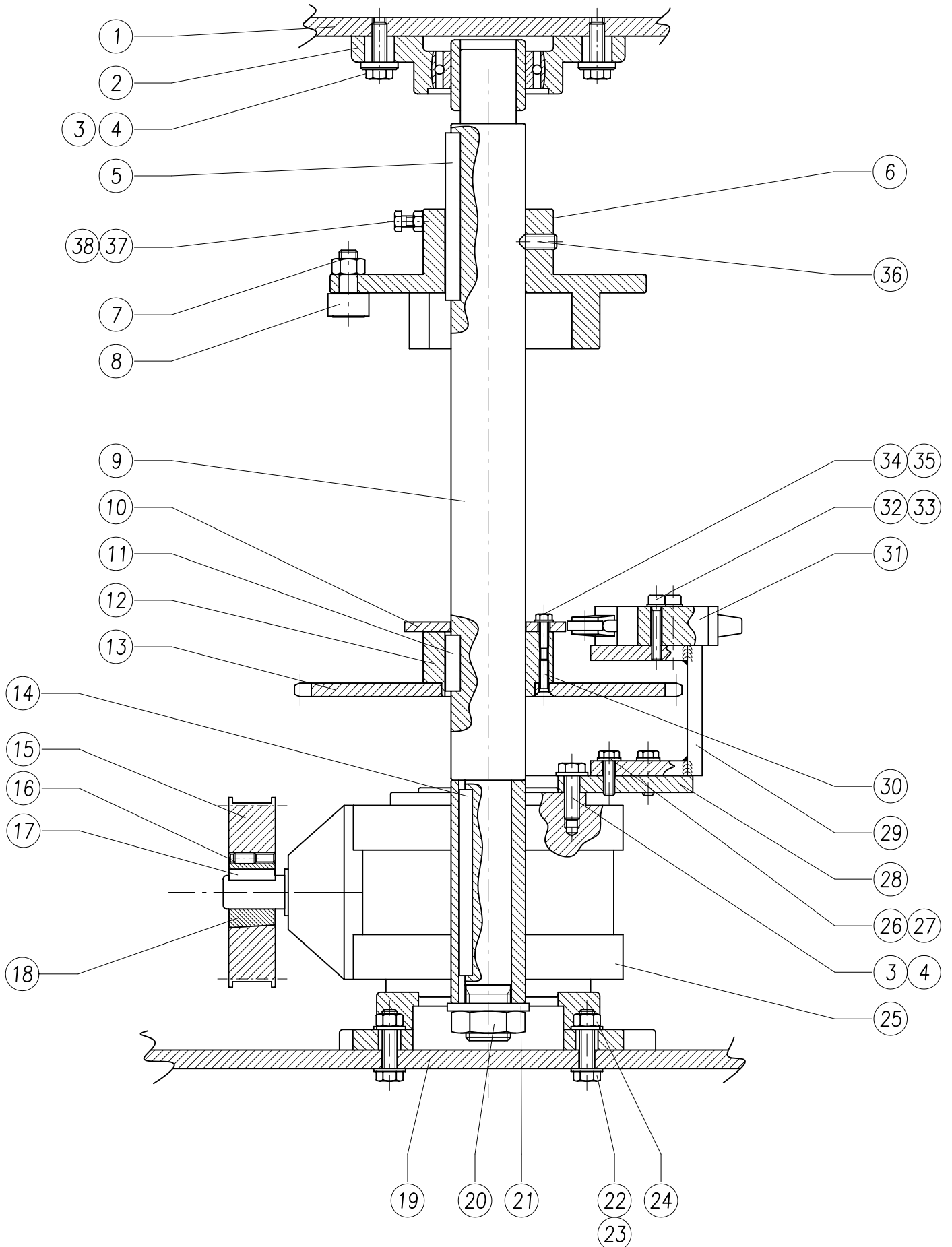
BROSSE
LAVAGE BOUTEILLE

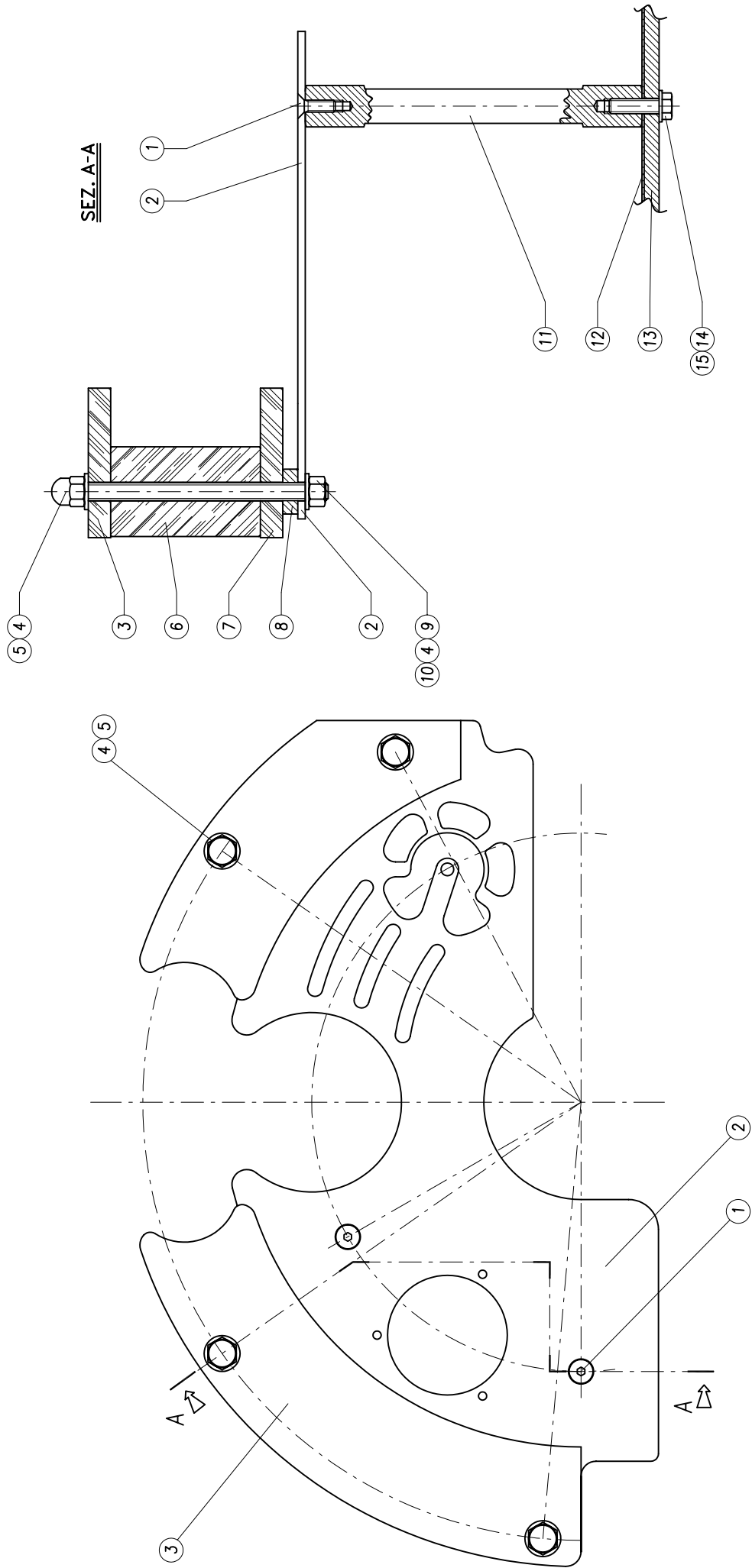


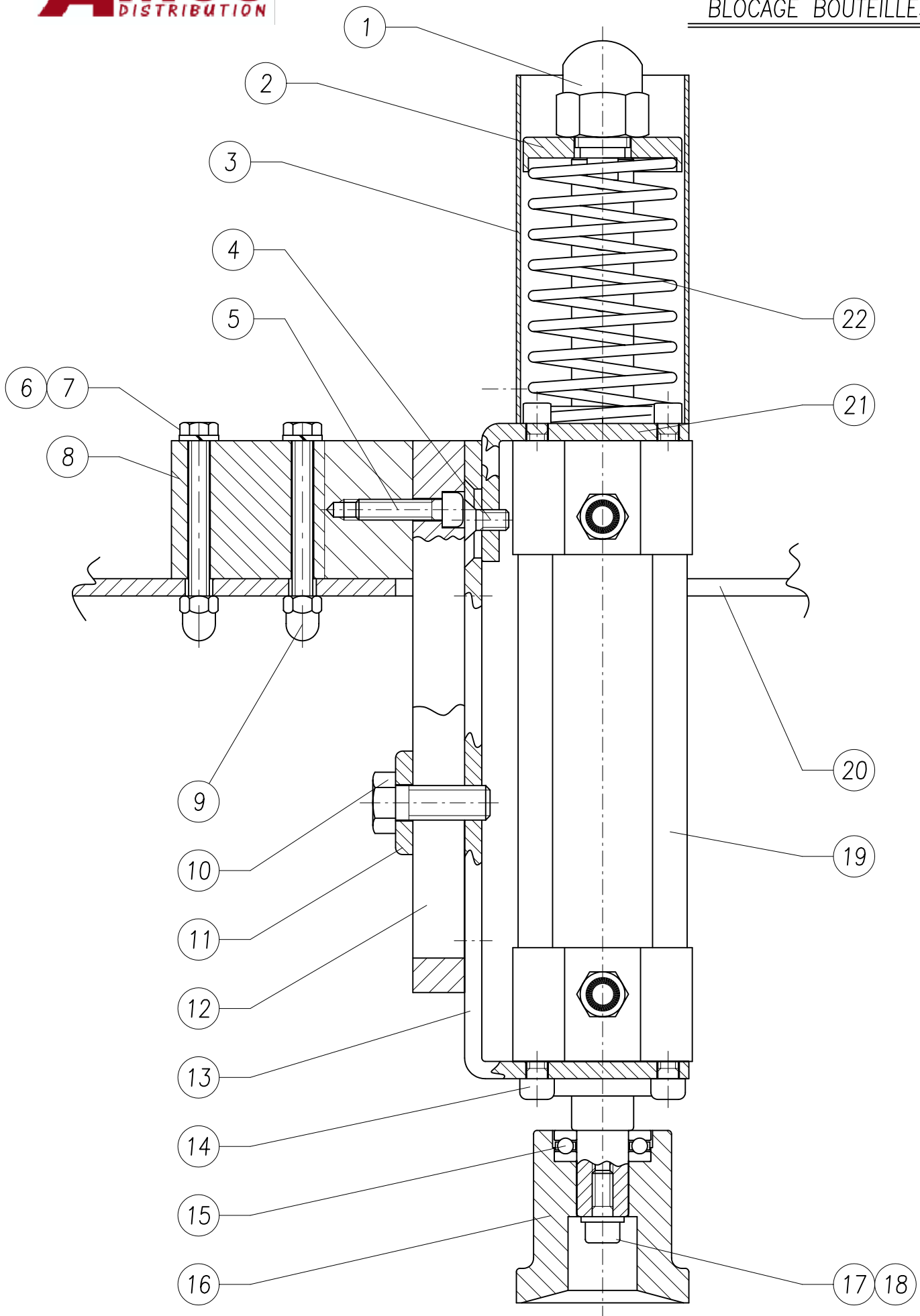


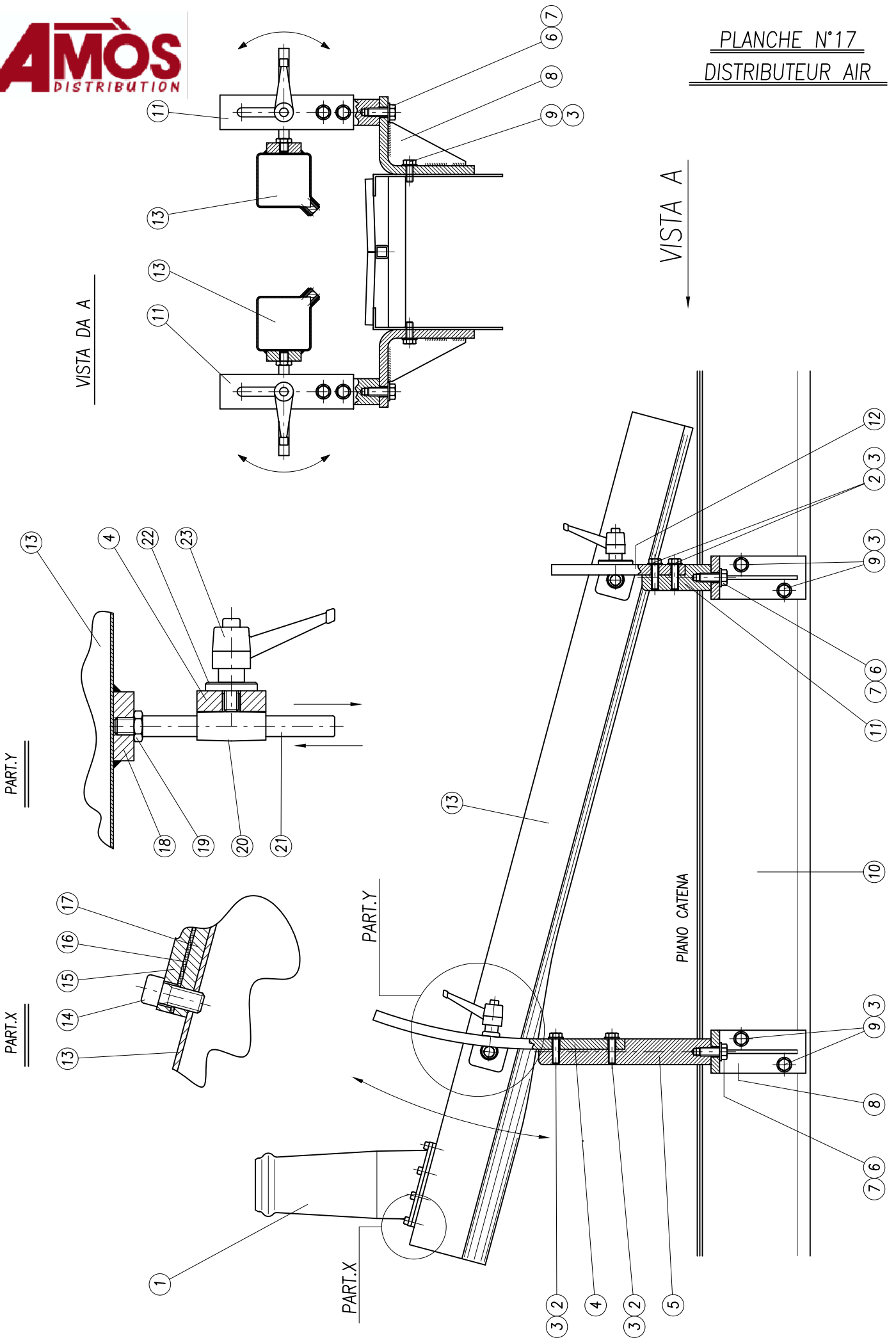


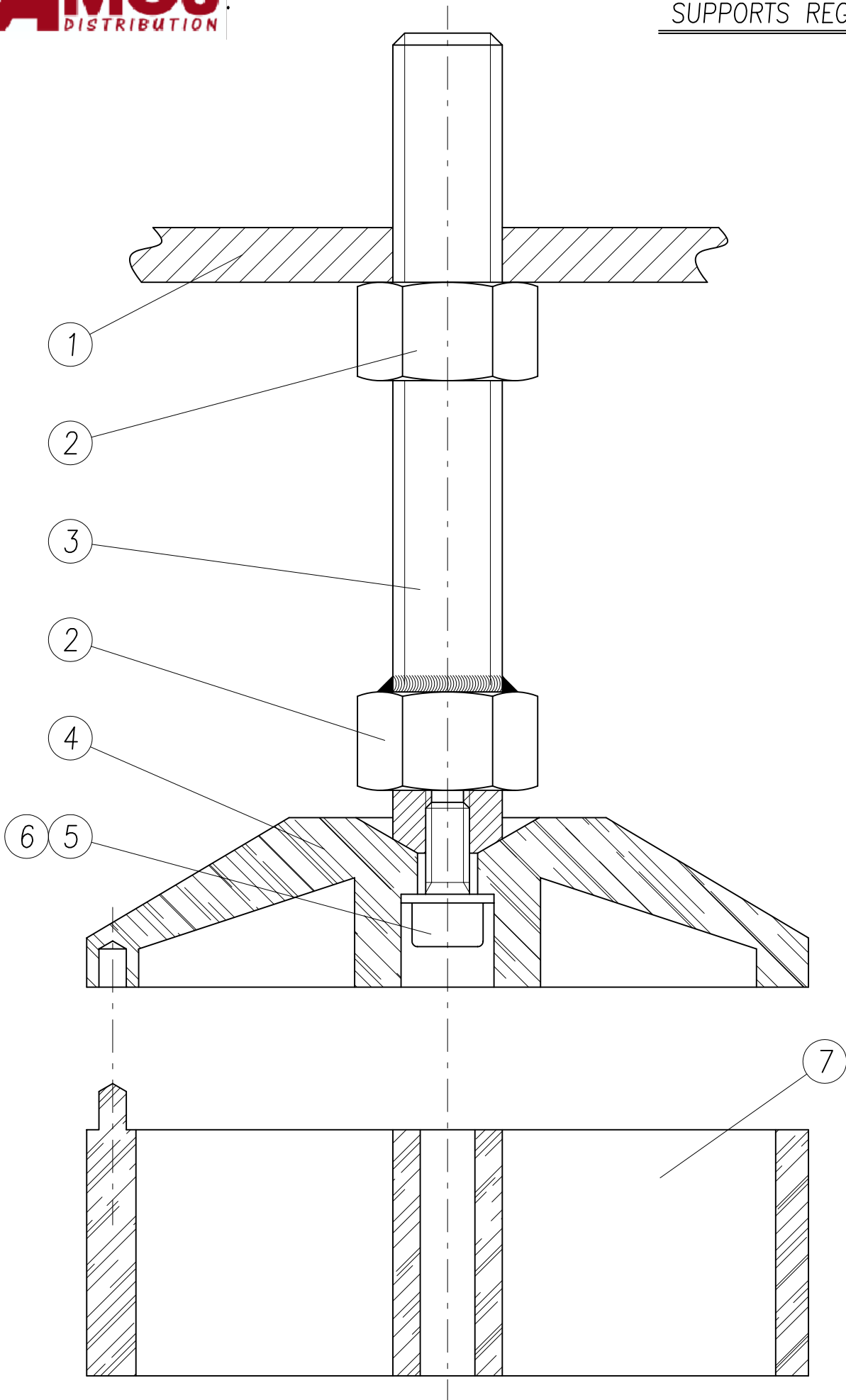


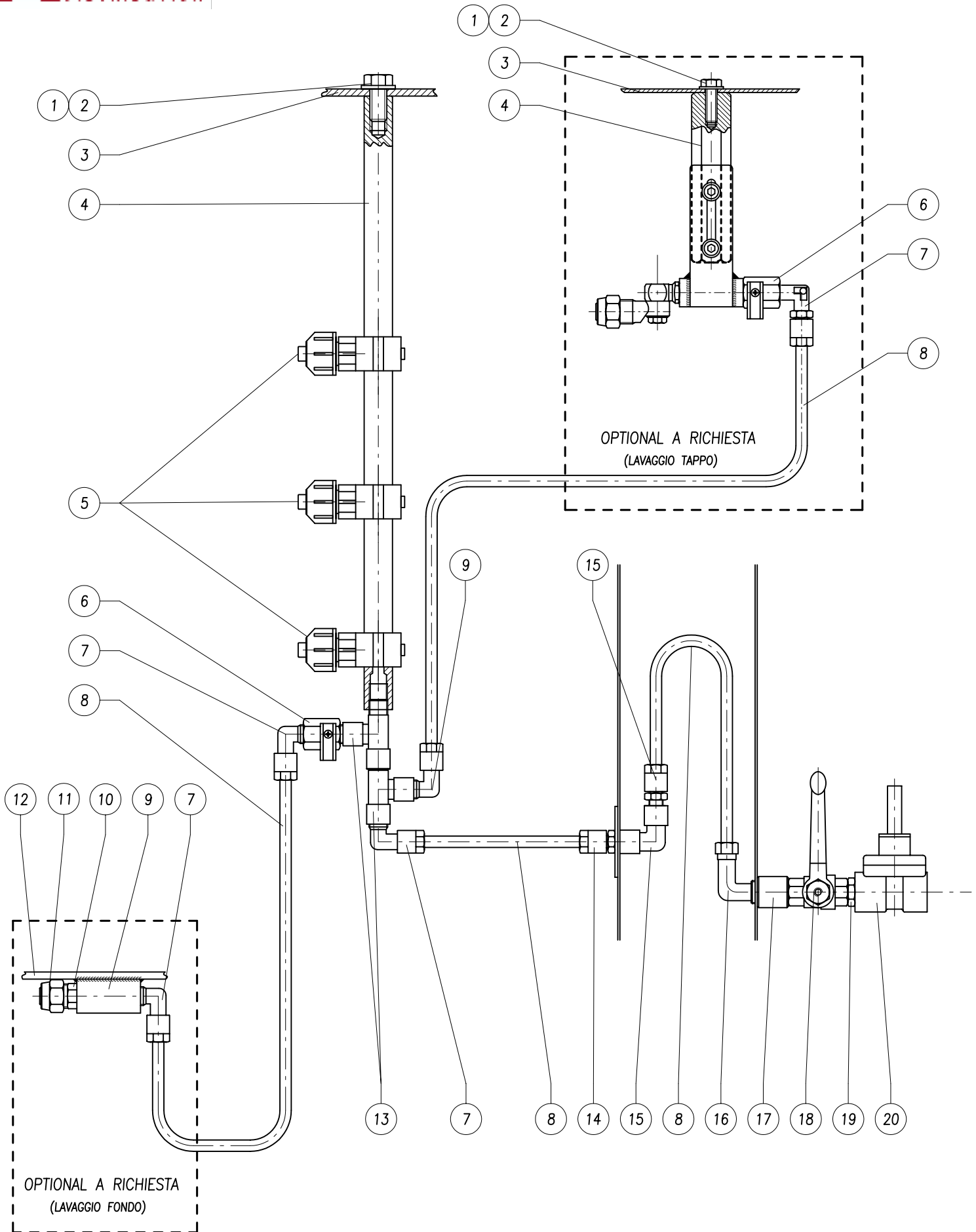


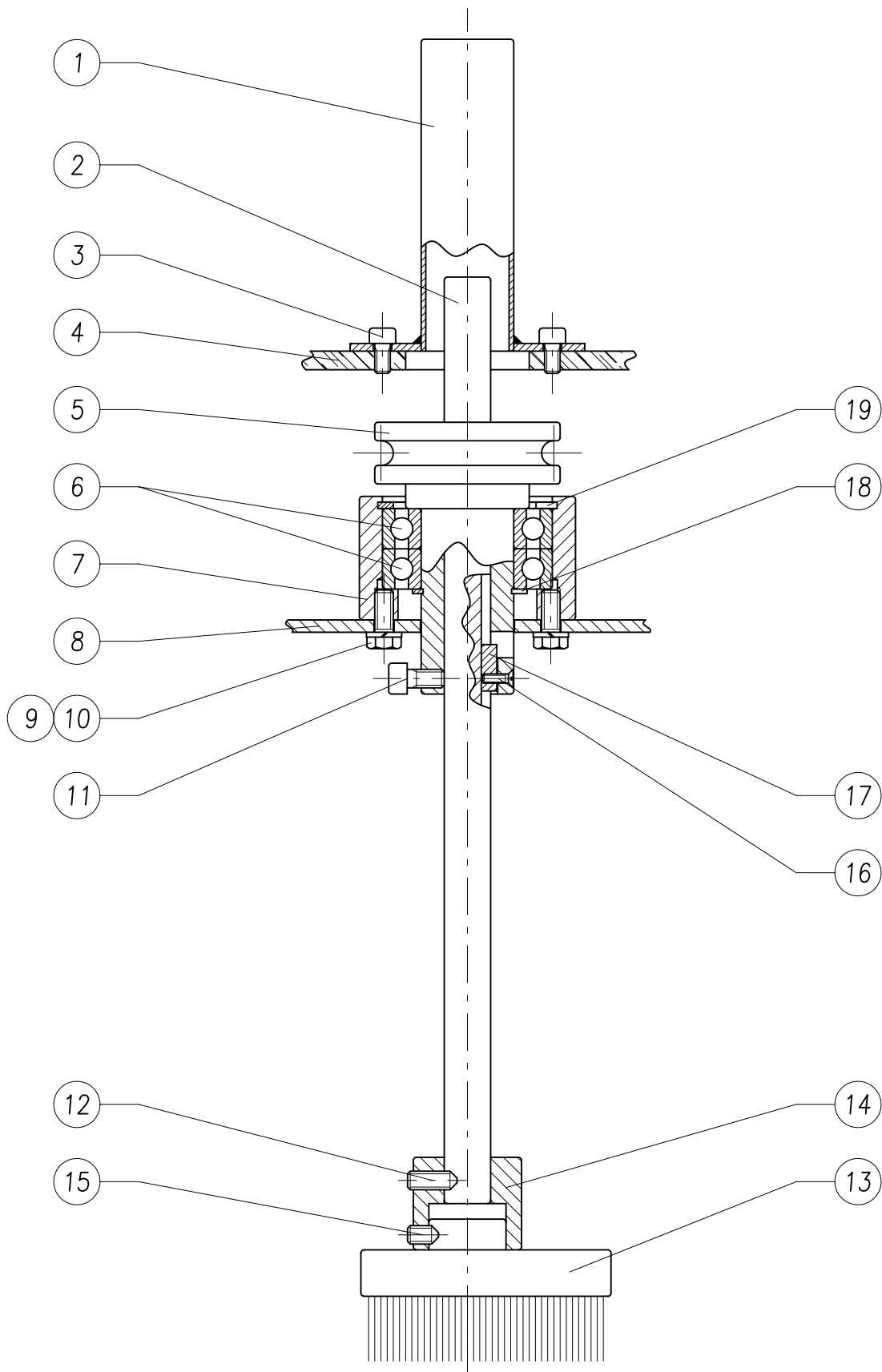


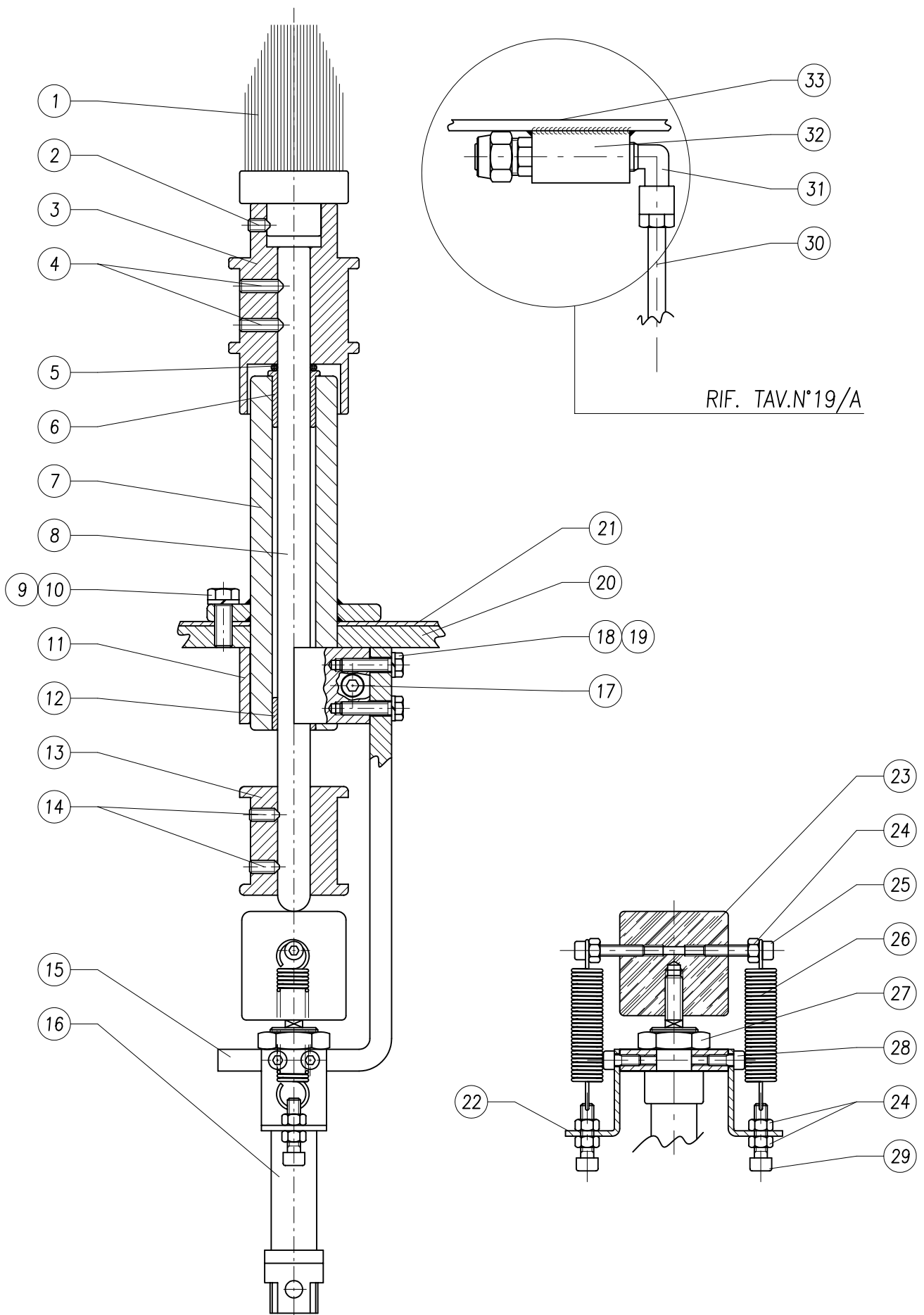






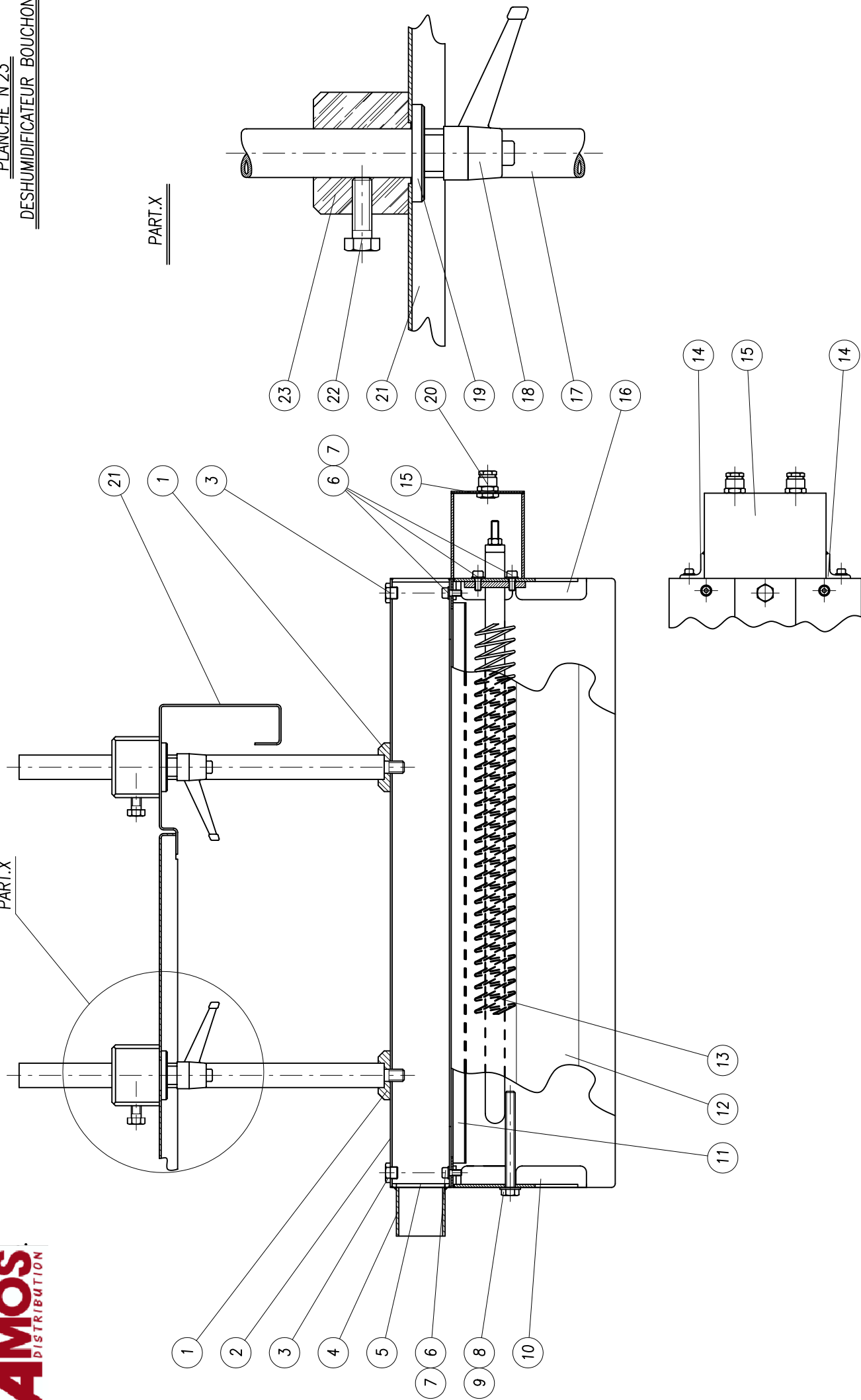






PART.X

PLANCHE N°23
DESHUMIFICATEUR BOUCHON



DESCRIPTION DETAILS Pl.. N°2				
Part. N°	Description détail	Maison production	code	Q.té
1	EBAULE BANDE	AMOS	-	N°2
2	BARRE	AMOS	-	N°4
3	VIS TETE A SIX PANS	Comm.	UNI 5737 M8X35	N°2
4	RONDELLE	Comm.	UNI 6592 8	N°4
5	ENTRETOISE	AMOS	-	N°1
6	VIS TETE A SIX PANS	Comm.	UNI 5737 M8X35	N°2
7	PLAQUE SUPERIEURE MACHINE	AMOS	-	N°1
8	BAC RECOLTE EAU	AMOS	-	N°1
9				
10				
11				
12				
13				
14				
15				
16				
17				
18				
19				
20				

DESCRIPTION DETAILS PI. N°3

Part. N°	Description détail	Maison production	code	Q.té
1	CHAINE TRASPORTE BOUTEILLES SERIE 900	AMOS	MESHTOP L=85 H=9,8	N°1
2	GUIDE GLISSEMENT CHAINE	AMOS	-	N°1
3	CHAINE TRASPORTE BOUTEILLES SERIE 900	AMOS	MESHTOP L=85 H=9,8	N°1
4	GUIDE CONIQUE EN MATIERE PLASTIQUE	AMOS	COD. 19019	N°2
5	BORNE GUIDE CONIQUE	AMOS	COD. 13788	N°2
6	BARRE REGLAGE REBORD	AMOS	-	N°2
7	SUPPORT GUIDE AVEC VOLANT SERRAGE	AMOS	COD. 13863	N°2
8	VIS TETE A SIX PANS	Comm.	UNI 5737 M8X20	N°4
9	RONDELLE	Comm.	UNI 6592 8	N°4
10	ENTRETOISE	AMOS	WD/001-4	N°1
11	VIS TETE A SIX PANS	Comm.	UNI 5737 M8X35	N°2
12				
13				
14				
15				
16				
17				
18				
19				
20				

DESCRIPTION DETAILS PI. N°4				
Part. N°	Description détail	Maison production	code	Q.té
1	VIS TETE CYLINDRIQUE A SIX PANS CREUX	Comm.	UNI 5931 M8X50	N°1
2	RESSORT	Comm.	-	N°1
3	VIS TETE CYLINDRIQUE A SIX PANS CREUX	Comm.	UNI 5931 M8X60	N°1
4	SUPPORT	AMOS	DIS. SUP/70-3	N°1
5	SELECTEUR BOUTEILLES	AMOS	DIS. OL./05	N°1
6	VIS TETE CYLINDRIQUE A SIX PANS CREUX	Comm.	UNI 5931 M4X20	N°3
7	BOUCHON	AMOS	DIS. OL/55	N°1
8	VIS TETE CYLINDRIQUE A SIX PANS CREUX	Comm.	UNI 5931 M6X12	N°1
9	RONDELLE	Comm.	UNI 6592 6	N°1
10	TOURILLON	AMOS	-	N°1
11	SUPPORT	AMOS	DIS. SUP./70-2	N°1
12	BOITE D'ESSIEU	AMOS	-	N°1
13	VIS TETE EVASEE PLATE	Comm.	UNI 5933 M6X12	N°1
14	ECROU HEXAGONAL	Comm.	UNI EN 24032 6	N°2
15	VIS TETE A SIX PANS	Comm.	UNI 5737 M6X16	N°2
16	RONDELLE	Comm.	UNI 6592 6	N°2
17	EBAULE BANDE	AMOS	-	N°1
18				
19				
20				

DESCRIPTION DETAILS PI. N°5				
Part. N°	Description détail	Maison production	code	Q.té
1	VIS TETE A SIX PANS	Comm.	UNI 5737 M8X25	N°6
2	RONDELLE	Comm.	UNI 6592 8	N°6
3	VIS SANS TETE A SIX PANS CREUX	Comm.	UNI 5927 M8X10	N°2
4	LANGUETTE	Comm.	6X6X30	N°2
5	POULIE TRACTION CHAINE LENTE Z=16 PASSO METRIQUE 10	AMOS	DIS. N° PU/008	N°2
6	VIS TETE A SIX PANS	Comm.	UNI 5737 M6X15	N°1
7	RONDELLE	Comm.	UNI 6592 6	N°4
8	SEPARATEUR COURROIE CROISEE	AMOS	-	N°1
9	VIS TETE A SIX PANS	Comm.	UNI 5737 M5X20	N°1
10	RONDELLE	Comm.	UNI 6592 5	N°1
11	BAGUE O-RING	Comm.	-	N°1
12	VIS TETE CYLINDRIQUE A SIX PANS CREUX	Comm.	UNI 5931 M6X10	N°1
13	VIS TETE A SIX PANS	Comm.	UNI 5737 M8X20	N°1
14	ARBRE	AMOS	-	N°1
15	POULIE TRACTION CHAINE LENTE Z=36 PASSO METRIQUE 10	AMOS	DIS. N° PU/009	N°1
16	ENTRETOISE	AMOS	-	N°1
17	PALIER	AMOS	-	N°1
18	VIS TETE A SIX PANS	Comm.	UNI 5737 M6X20	N°4
19	SUPPORT	AMOS	-	N°1
20	BOITE D'ESSIEU	Comm.	-	N°2

DESCRIPTION DETAILS PI. N°5				
Part. N°	Description détail	Maison production	code	Q.té
21	EBAULE BANDE	AMOS	-	N°2
22	ENTRETOISE	AMOS	-	N°1
23	SUPPORT	AMOS	COD. 13863	N°2
24	VIS TETE A SIX PANS	Comm.	UNI 5737 M10X25	N°4
25	RONDELLE	Comm.	UNI 6592 10	N°4
26	SUPPORT	AMOS		N°1
27	LANGUETTE	Comm.	8X7X30	N°2
28	BAGUE	Comm.	Ø ALBERO 30	N°3
29	PIGNON	AMOS	SERIE 900 Z.18	N°1
30	ARBRE	AMOS	-	N°1
31	VIS TETE CYLINDRIQUE A SIX PANS CREUX	Comm.	UNI 5931 M6X44	N°4
32	RONDELLE	Comm.	UNI 6592 6	N°8
33	ECROU HEXAGONAL	Comm.	UNI EN 24032 M6	N°
34	POULIE Z=36 PASSO METRICO 10	AMOS	DIS. PU/010	N°1
35	PIGNON	AMOS	SERIE 900 Z.18	N°1
36	SUPPORT	AMOS		N°1
37	CORROIE DENTEE	AMOS	T10 L=720	N°1
38	CORROIE DENTEE CROISEE	AMOS	T10 L=750	N°1
39				
40				

DESCRIPTION DETAILS PI. N°6

Part. N°	Description détail	Maison production	code	Q.té
1	ARBRE	AMOS	-	N°1
2	VIS TETE A SIX PANS	Comm.	UNI 5737 M8X25	N°8
3	RONDELLE	Comm.	UNI 6592 8	N°8
4	BAGUE	Comm.	Ø ALBERO 30	N°2
5	PIGNON	AMOS	SERIE 900 Z18	N°1
6	EBAULE BANDE	AMOS	-	N°2
7	SUPPORT	AMOS	-	N°2
8				
9				
10				
11				
12				
13				
14				
15				
16				
17				
18				
19				
20				

DESCRIPTION DETAILS PI. N°7				
Part. N°	Description détail	Maison production	code	Q.té
1	MOTEUR BANDE	AMOS	0,18 KW 50HZ	N°1
2	VIS TETE A SIX PANS	Comm.	UNI 5737 M8X25	N°1
3	RONDELLE	Comm.	UNI 6592 8	N°1
4	LANGUETTE	Comm.	6X6X50	N°1
5	REDUCTEUR	AMOS	VF44 F RAPP.1:100 P.63	N°1
6	SUPPORT	AMOS	-	N°1
7	PIGNON	AMOS	SERIE 900 Z18	N°1
8	BAGUE SEEGER	Comm.	Ø ALBERO =30	N°1
9	EBAULE BANDE	AMOS	-	N°2
10	VIS TETE CYLINDRIQUE A SIX PANS CREUX	Comm.	UNI 5931 M8X15	N°2
11	RONDELLE	Comm.-	UNI 6592 8	N°2
12	LANGUETTE	Comm.	7X8X25	N°2
13	PROTECTION BANDE	AMOS	-	N°1
14	VIS TETE A SIX PANS	Comm.	UNI 5737 M6X30	N°2
15	RONDELLE	Comm.	UNI 6592 6	N°2
16	PROTECTION PINION	AMOS	-	N°1
17	BARRE FILETEE	Comm.	M8x45	N°4
18	RONDELLE	Comm.	UNI 6592 8	N°4
19	ECROU HEXAGONAL	Comm.	UNI EN 24032 8	N°4
20				

DESCRIPTION DETAILS PI. N°8

Part. N°	Description détail	Maison production	code	Q.té
1	PLAQUE INFERIEURE	AMOS	-	N°1
2	SOUFFLANTE	AMOS	BORA SAP 220 KW 2,2	N°2
3	FILTRE	--	FBN FR8-03567- 12/01 2"	N°2
4				
5				
6				
7				
8				
9				
10				
11				
12				
13				
14				
15				
16				
17				
18				
19				
20				

DESCRIPTION DETAILS PI. N°9				
Part. N°	Description détail	Maison production	code	Q.té
1	POLUIE EN NYLON	AMOS	DIS. OL/51-3	N°3
2	ROUE DENTEE EN NYLON NERO Z=40 MOD.2	AMOS	RDP/13	N°1
3	COURROIE	AMOS	Ø 6 L=595	N°1
4	ROUE DENTEE	AMOS	M2 – 60 - CH	N°1
5	POLUIE	AMOS	½" 15 CH	N°1
6	CHAINE	Comm.	½" semplice	N°1
7	TENDRE CHAINE	AMOS	--	N°1
8	COURONNE DENTEE	AMOS	½" 50 CH	N°2
9	POLUIE	AMOS	½" 15 CH	N°1
10	CHAINE	Comm.	½" semplice	N°
11	TENDRE CHAINE	AMOS	--	N°1
12	SUPPORT	AMOS	-	N°1
13	POLUIE DENTEE	AMOS	COD. 27 L 075	N°1
14	COURROIE DENTEE	AMOS	COD. 367 L 075	N°1
15	POLUIE DENTEE	AMOS	32 L 075 1108	N°1
16	PLAQUE SUPERIEURE	AMOS	-	N°1
17	PETIT PLAQUE	AMOS	-	N°2
18	ENTRETOISE	AMOS	-	N°1
19	PALIER	AMOS	6300 RSR	N°2
20	VIS TETE A SIX PANS	Comm.	UNI 5737 M6X15	N°1

DESCRIPTION DETAILS PI. N°9

Part. N°	Description détail	Maison production	code	Q.té
21	RONDELLE	Comm.	Ø 6	N°1
22	TENDRE CHAINE	AMOS	-	N°1
23	TOURILLON	AMOS	-	N°1
24	PETIT PLAQUE	AMOS	-	N°1
25	VIS TETE A SIX PANS	Comm.	UNI 5737 M8X20	N°2
26	RONDELLE	Comm.	UNI 6592 8	N°2
27	VIS TETE A SIX PANS	Comm.	UNI 5737 M10X40	N°1
28	RONDELLE	Comm.	UNI 6592 10	N°
29				
30				
31				
32				
33				
34				
35				
36				
37				
38				
39				
40				

DESCRIPTION DETAILS PI. N°10				
Part. N°	Description détail	Maison production	code	Q.té
1	VIS TETE A SIX PANS	Comm.	UNI 5737 M8X30	N°1
2	POULIE	AMOS	DIS. R.D./04	N°1
3	VIS TETE CYLINDRIQUE A SIX PANS CREUX	Comm.	UNI 5931 M8X16	N°3
4	SUPPORT	AMOS	DIS. SUP./22	N°1
5	PALIER	AMOS	6204	N°2
6	BAGUE	Comm.	UNI 10164	N°1
7	VIS SANS TETE A SIX PANS CREUX	Comm.	UNI 5927 M6X12	N°1
8	VIS TETE CYLINDRIQUE A SIX PANS CREUX	Comm.	UNI 5931 M8X12	N°1
9	BROSSE	AMOS	-	N°1
10	ARBRE	AMOS	DIS. ALB./11	N°1
11	TIMBALE	AMOS	DIS. SUP./13	N°1
12	TOURILLO FILETEE	AMOS	M8	N°1
13	BAGUE	Comm.	Ø INT. ALBERO =25	N°1
14	PALIER	AMOS	Cod. 6005	N°1
15	BAGUE	Comm.	Ø INT. ALBERO =50	N°1
16	SUPPORT	AMOS	DIS. SUP./23	N°1
17	ARBRE SUPPORT	AMOS	DIS. ALB/21	N°1
18	VIS TETE A SIX PANS	Comm.	UNI 5737 M8X20	N°3
19	RONDELLE	Comm.	UNI 6592 8	N°3
20	PIASTRA SUPERIOREPLAQUE SUPERIEURE	AMOS	-	N°1

DESCRIPTION DETAILS PI. N°10				
Part. N°	Description détail	Maison production	code	Q.té
21	PALIER	AMOS	COD. 6004	N°
22	ROUE DENTEE EN NYLON NERO Z=40 MOD.2	AMOS	RDP/13	N°1
23	POULIE EN NYLON NERO	AMOS	DIS. OL/51-3	N°3
24	VIS TETE A SIX PANS	Comm.	UNI 5737 M8X30	N°1
25	RONDELLE	Comm.	UNI 6592 8	N°1
26	CAPUCHON	AMOS	-	N°1
27	LANGUETTE	Comm.	6 X 6 X 60	N°1
28	GRAISSEUR	Comm.	-	N°2
29	SUPPORT	AMOS	DIS. SUP./12	N°1
30	VIS SANS TETE A SIX PANS CREUX	Comm.	UNI 5927 M6X16	N°1
31	VIS TETE CYLINDRIQUE	Comm.	UNI 6108 M4X40	N°1
32	VIS TETE CYLINDRIQUE A SIX PANS CREUX	Comm.	UNI 5931 M8X35	N°1
33	LANGUETTE	Comm.	6X6X25	N°2
34	AMORTISSEUR EN VULKOLAN	AMOS	-	N°1
35	MANCHON BROSE	AMOS	DIS. ALB/01	N°1
36	STRUCTURE MAQUINA	AMOS	-	N°1
37	RONDELLE	Comm.	Ø 8	N°1
38	ENTRETOISE	AMOS	DIS. ALB.D./11	N°1
39				
40				

DESCRIPTION DETAILS PI. N°11				
Part. N°	Description détail	Maison production	code	Q.té
1	TOURNETTE EN MICREL	AMOS	-	N°1
2	TOURNETTE EN NYLON NOIR	AMOS	OL/24	N°1
3	VIS TETE EVASEE PLATE	Comm.	UNI 6109 M6	N°2
4	FICHE FLOTTANTE DROITE	Comm.	Ø 5	N°5
5	SUPPORT EN NYLON NOIR	AMOS	DIS. OL./23	N°1
6	AJUSTAGES	Comm.	-	N°2
7	PALIER RADIAL A BILLES A DEUX COURONNES	AMOS	15X35X16	N°1
8	BAGUE O-RING	Comm.	Ø int. = 40	N°1
9	SUPPORT CENTRAL TOURNETTE	AMOS	DIS. SUP./21	N°1
10	GRAISSEUR	Comm.	M10X1	N°1
11	BAC RECOLTE EAU	AMOS	-	N°1
12	PLAQUE SUPERIEURE	AMOS	-	N°1
13	ROUE DENTEE	AMOS	M2 – 60 - CH	N°1
14	VIS SANS TETE A SIX PANS CREUX	Comm.	UNI 5927 M8X16	N°1
15	LANGUETTE	Comm.	5 X 5 X 20	N°1
16	ENTRETOISE	AMOS	-	N°1
17	PALIER RADIAL A BILLES A DEUX COURONNES	AMOS	15X35X16	N°1
18	VIS TETE A SIX PANS	Comm.	UNI 5737 M8X20	N°3
19	RONDELLE	Comm.	UNI 6592 8	N°3
20	ARBRE SUPPORT TOURNETTE	AMOS	-	N°1

DESCRIPTION DETAILS PI. N°12				
Part. N°	Description détail	Maison production	code	Q.té
1	VIS TETE A SIX PANS	Comm.	UNI 5737 M8X35	N°6
2	RONDELLE	Comm.	UNI 6592 8	N°6
3	ETOILE ENTREE BOUTEILLES PARTIE SUPERIEURE	AMOS	-	N°1
4	RONDELLE	AMOS	DIS. SUP./40	N°6
5	ENTRETOISE ETOILE PARTIE SUPERIEURE-INFERIEURE	AMOS	-	N°3
6	POIGNEE SERRAGE ETOILE	AMOS	M10	N°1
7	DISPOSITIF ARRET ETOILE	AMOS	-	N°1
8	RONDELLE	Comm.	UNI 6592 6	N°6
9	ECROU HEXAGONAL	Comm.	UNI EN 24032 M6	N°6
10	VIS	Comm.	UNI 6109 M8	N°6
11	ENTRETOISE	AMOS	DIS. ALB.D./02	N°12
12	SUPPORT ETOILE	AMOS	WS/10-2	N°1
13	VIS SANS TETE A SIX PANS CREUX	Comm.	UNI 5927 M8X16	N°3
14	COUVERCLE PROTECTION	AMOS	-	N°1
15	ENTRETOISE	AMOS	-	N°1
16	BAGUE	Comm.	Ø 40 UNI 10164	N°1
17	PALIER RADIAL	AMOS	COD. 4206A	N°1
18	SUPPORT CENTRAL ETOILE	AMOS	DIS. SUP./19	N°1
19	ECROU HEXAGONAL	Comm.	UNI 5721 M10	N°1
20	RONDELLE	Comm.	UNI 6592 10	N°1

DESCRIPTION DETAILS PI. N°12				
Part. N°	Description détail	Maison production	code	Q.té
21	PLAQUE SUPERIEURE	AMOS	-	N°1
22	RONDELLE	Comm.	Ø 10	N°1
23	PALIER RADIAL	AMOS	COD. 4206A	N°1
24	ENTRETOISE	AMOS	DIS. ALB.D/18	N°1
25	CROIX DE MALTE	AMOS	DIS. WP/35	N°1
26	PETIT COLONNE	AMOS	DIS. ALB./34	N°1
27	BOITE D'ESSIEU	AMOS	-	N°3
28	BILLES	AMOS	-	N°3
29	DISQUE TENUE BILLES	AMOS	DIS. SUP./66	N°1
30	ECROU HEXAGONAL	Comm.	UNI EN 24032 M10	N°2
31	PLAQUETTE JONCTION MICRO EMBRAYAGE	AMOS	DIS. SUP./28	N°1
32	VIS SANS TETE A SIX PANS CREUX	Comm.	UNI 5927 M8X16	N°1
33	BAGUE BLOCAGE RESSORT	Comm.	-	N°1
34	BAGUE DE SECURITE	Comm.	-	N°1
35	RESSORT	AMOS	DIS. SUP./66	N°1
36	LANGUETTE	Comm.	7 X 8 X 50	N°1
37	DISQUE TENUE BILLES	AMOS	DIS. SUP./65	N°1
38	DISQUE PORTE-BILLES	AMOS	DIS. SUP./65	N°1
39	VIS TETE CYLINDRIQUE A SIX PANS CREUX	Comm.	UNI 5931 M8X30	N°3
40	DISPOSITIF ENROULEMENT VIS	AMOS	-	N°3

DESCRIPTION DETAILS PI. N°12

Part. N°	Description détail	Maison production	code	Q.té
41	BAC RECOLTE EAU	AMOS	-	N°1
42	VIS TETE A SIX PANS	Comm.	UNI 5737 M10X25	N°3
43	RONDELLE	Comm.	UNI 6592 10	N°3
44	GRAISSEUR	Comm.	UNI 7663 M10	N°1
45	ARBRE PORTE ETOILE	AMOS	-	N°1
46	FICHE FLOTTANTE DROITE	Comm.	Ø 8	N°1
47	RONDELLE	Comm.	UNI 6592 10	N°4
48	ECROU HEXAGONAL	Comm.	UNI EN 24032 M10	N°4
49	PIVOT CENTRAGE ETOILES	AMOS	DIS. ALB./02	N°4
50	ETOILE	AMOS	-	N°2
51				
52				
53				
54				
55				
56				
57				
58				
59				
60				

DESCRIPTION DETAILS PI. N°13

Part. N°	Description détail	Maison production	code	Q.té
1	PLAQUE SUPERIEURE	AMOS	-	N°1
2	SUPPORT ORIENTABLE	AMOS	UCF 204	N°2
3	VIS TETE A SIX PANS	Comm.	UNI 5737 M8X20	N°8
4	RONDELLE	Comm.	UNI 6592 8	N°8
5	COURONNE	AMOS	½" 50 CH	N°1
6	VIS SANS TETE A SIX PANS CREUX	Comm.	UNI 5927 M8X16	N°1
7	ARBRE MOUVEMENT TOURNETTE	AMOS	-	N°1
8	LANGUETTE	Comm.	7 X 8 X 50	N°1
9	POULIE DENTEE	AMOS	½" 15 CH	N°1
10	PLAQUE INFERIEURE	AMOS	-	N°1
11	LANGUETTE	Comm.	7 X 8 X 30	N°1
12	VIS TETE EVASEE PLATE	Comm.	UNI 5933 M5X20	N°6
13				
14				
15				
16				
17				
18				
19				
20				

DESCRIPTION DETAILS PI. N°14				
Part. N°	Description détail	Maison production	code	Q.té
1	PLAQUE SUPERIEURE	AMOS	-	N°1
2	SUPPORT ORIENTABLE	AMOS	UCFL 206	N°1
3	VIS TETE A SIX PANS	Comm.	UNI 5737 M8X25	N°8
4	RONDELLE	Comm.	Ø 8	N°8
5	LANGUETTE	Comm.	10 X 8 X 90	N°1
6	DECLIC	AMOS	DIS. SUP/04	N°1
7	ECROU HEXAGONAL	Comm.	UNI EN 24032 M10	N°1
8	PIVOT FILETEE	AMOS	M10	N°
9	ARBRE	AMOS	-	N°1
10	CAME	AMOS	-	N°1
11	LANGUETTE	Comm.	10 X 8 X 30	N°1
12	SUPPORT	AMOS	SUP./01	N°1
13	COURONNE	AMOS	½" 50 CH	N°1
14	LANGUETTE	Comm.	8 X 7 X 100	N°1
15	POULIE DENTEE	AMOS	32 L075 1108	N°1
16	VIS SANS TETE A SIX PANS CREUX	Comm.	UNI 5923 M6X12	N°2
17	LANGUETTE	Comm.	6 x 6 x 25	N°1
18	DOUILLE	AMOS	1108 18	N°1
19	PLAQUE INFERIEURE	AMOS	-	N°1
20	ECROU HEXAGONAL	Comm.	UNI EN 24035 M24	N°1

DESCRIPTION DETAILS PI. N°14				
Part. N°	Description détail	Maison production	code	Q.té
21	RONDELLE	Comm.	UNI 6592 24	N°1
22	VIS TETE A SIX PANS	Comm.	UNI 5737 M8X30	N°4
23	RONDELLE	Comm.	UNI 6592 8	N°4
24	ECROU HEXAGONAL	Comm.	UNI EN 24032 M8	N°4
25	REDUCTEURE	AMOS	W63 U HS B3 i=64	N°1
26	VIS TETE A SIX PANS	Comm.	UNI 5737 M6X20	N°2
27	RONDELLE	Comm.	UNI 6592 6	N°2
28	PETIT PLAQUE	AMOS	-	N°1
29	PIECE	AMOS	-	N°1
30	VIS	Comm.	UNI 5933 M5X15	N°6
31	MICROCONTACT A ROULETTE	AMOS	03029302	N°1
32	VIS TETE CYLINDRIQUE A SIX PANS CREUX	Comm.	UNI 5931 M5X30	N°2
33	RONDELLE	Comm.	UNI 6592 5	N°2
34	VIS TETE A SIX PANS	Comm.	UNI 5737 M5X15	N°6
35	RONDELLE	Comm.	UNI 6592 5	N°6
36	VIS SANS TETE A SIX PANS CREUX	Comm.	UNI 5927 M8X20	N°1
37	VIS TETE A SIX PANS	Comm.	UNI 5737 M6X20	N°4
38	ECROU HEXAGONAL	Comm.	UNI EN 24032 6	N°4
39				N°
40				N°

DESCRIPTION DETAILS PI. N°15

Part. N°	Description détail	Maison production	code	Q.té
1	VIS TETE EVASEE PLATE	Comm.	UNI 5933 M8X20	N°4
2	PLANCHER ECOULEMENT BOUTEILLES	AMOS	-	N°1
3	CONTRE – ETOILE SUPERIEURE EN NYLON NOIRE	AMOS	-	N°2
4	RONDELLE	Comm.-	UNI 6592 12	N°8
5	ECROU HEXAGONAL	Comm.	UNI 5721 M12	N°4
6	ENTRETOISE CONTRE – ETOILE EN NYLON NOIR	AMOS	OL./47	N°4
7	CONTRE – ETOILE INFERIEURE EN NYLON NOIRE	AMOS	-	N°2
8	ENTRETOISE	AMOS	-	N°4
9	BARRE FILETEE	Comm.	M12	N°4
10	ECROU HEXAGONAL	Comm.	UNI EN 24032 M12	N°4
11	PETIT COLONNE	AMOS	DIS. ALB.D./12	N°4
12	BAC RECOLTE EAU	AMOS	-	N°1
13	PLAQUE SUPERIEURE MAQUINA	AMOS	-	N°1
14	VIS TETE A SIX PANS	Comm.	UNI 5737 M10X35	N°4
15	RONDELLE	Comm.	UNI 6592 10	N°4
16				
17				
18				
19				
20				

DESCRIPTION DETAILS PI. N°16				
Part. N°	Description détail	Maison production	code	Q.té
1	ECROU HEXAGONAL	Comm.	-	N°1
2	CAPUCHON RESSORT CYLINDRE	AMOS	DIS. SUP./16	N°1
3	PROTECTION RESSORT	AMOS	-	N°1
4	VIS TETE EVASEE PLATE	Comm.	UNI 5933 M6X10	N°2
5	VIS TETE CYLINDRIQUE A SIX PANS CREUX	Comm.	UNI 5931 M6X25	N°2
6	VIS TETE A SIX PANS	Comm.	UNI 5737 M6X53	N°4
7	RONDELLE	Comm.	UNI 1751 6	N°4
8	PLOT FIXAGE GROUPE TETE	AMOS	-	N°1
9	ECROU HEXAGONAL AVEC CALOTTE SPHERIQUE	Comm.	UNI 5721 M6	N°4
10	VIS TETE A SIX PANS	Comm.	UNI 5737 M10X30	N°1
11	RONDELLE	Comm.	Ø 10	N°1
12	PLAQUETTE AVEC BOUTONNIERE DE REGLAGE CYLINDRE	AMOS	-	N°1
13	SUPPORT JONCTION CYLINDRE	AMOS	DIS. SUP./25	N°1
14	VIS TETE CYLINDRIQUE A SIX PANS CREUX	Comm.	UNI 5931 M6X20	N°8
15	PALIER AXIAL A BILLES	AMOS	COD. 51102	N°1
16	TETE BLOCAGE BOUTEILLE	AMOS	OL./38	N°1
17	VIS TETE CYLINDRIQUE A SIX PANS CREUX	Comm.	UNI 5931 M6X15	N°1
18	RONDELLE	Comm.	UNI 6592 6	N°1
19	CYLINDRE	AMOS	996/A	N°1
20	PLAQUE ANCRAGE CYLINDRE	AMOS	-	N°1

DESCRIPTION DETAILS PI. N°16

Part. N°	Description détail	Maison production	code	Q.té
21	SUPPORT JONCTION CYLINDRE	AMOS	DIS. SUP./24	N°1
22	RESSORT RETOUR TETE	AMOS	-	N°1
23				
24				
25				
26				
27				
28				
29				
30				
31				
32				
33				
34				
35				
36				
37				
38				
39				
40				

DESCRIPTION DETAILS PI. N°17				
Part. N°	Description détail	Maison production	code	Q.té
1	JONCTION TUBE SOUFFLANTE A DISTRIBUTEUR AIR	AMOS	-	N°2
2	VIS TETE A SIX PANS	Comm.	UNI 5737 M8X30	N°8
3	RONDELLE	Comm.	UNI 6592 8	N°16
4	TIGE ANTERIEURE INCLINEE REGLAGE HAUTEUR DISTRIBUTEUR	AMOS	-	N°2
5	BARRE FRAISEE ANTERIEURE ANCRAGE TIGE	AMOS	-	N°2
6	VIS TETE A SIX PANS	Comm.	UNI 5737 M10X25	N°4
7	RONDELLE	Comm.	UNI 6592 10	N°4
8	BRIDE FIXAGE REGLAGES SUR EPAULE BANDE	AMOS	-	N°4
9	VIS TETE A SIX PANS	Comm.	UNI 5737 M8X20	N°8
10	EPAULE BANDE TRANSPORT BOUTEILLES	AMOS	-	N°2
11	BARRE FRAISEE POSTERIEURE ANCRAGE TIGE	AMOS	-	N°2
12	TIGE POSTERIEURE REGLAGE HAUTEUR DISTRIBUTEUR	AMOS	-	N°2
13	DISTRIBUTEUR AIR	AMOS	-	N°2
14	VIS TETE CYLINDRIQUE A SIX PANS CREUX	Comm.	UNI 5931 M6X12	N°16
15	PLAQUETTE SUPERIEURE DE JONCTION	AMOS	-	N°2
16	GARNITURE EN CARTON SPECIAL	--	-	N°2
17	PLAQUETTE INFERIEURE DE JONCTION	AMOS	-	N°2
18	PLOT REGLAGE	AMOS	-	N°2
19	ECROU HEXAGONAL	Comm.	UNI EN 24035 M10	N°1
20	DISPOSITIF SERRAGE DISTRIBUTEUR REALISE EN MICROFUSION	AMOS	WS/91	N°4

DESCRIPTION DETAILS PI. N°17

Part. N°	Description détail	Maison production	code	Q.té
21	BARRE REGLAGE HAUTEUR DISTRIBUTEUR	AMOS	-	N°4
22	RONDELLE	Comm.	UNI 6592 10	N°8
23	POIGNEE SERRAGE	AMOS	-	N°4
24				
25				
26				
27				
28				
29				
30				
31				
32				
33				
34				
35				
36				
37				
38				
39				
40				

DESCRIPTION DETAILS PI. N°18

Part. N°	Description détail	Maison production	code	Q.té
1	PLAQUE INFERIEURE MAQUINA	AMOS	-	N°1
2	ECROU HEXAGONAL	Comm.	UNI EN 24032 M20	N°8
3	BARRE FILETEE	Comm.	M20	N°4
4	PIED D'APPUI	AMOS	Ø 132	N°4
5	VIS TETE CYLINDRIQUE A SIX PANS CREUX	Comm.	UNI 5931 M8X18	N°4
6	RONDELLE	Comm.	UNI 6592 8	N°4
7	DISPOSITIF ELEVATION	AMOS	-	N°4
8				
9				
10				
11				
12				
13				
14				
15				
16				
17				
18				
19				
20				

DESCRIPTION DETAILS PI. N°19				
Part. N°	Description détail	Maison production	code	Q.té
1	VIS TETE A SIX PANS	Comm.	UNI 5737 M10X25	N°2
2	RONDELLE	Comm.	UNI 6592 12	N°2
3	PLAQUE	AMOS	-	N°2
4	TUBE SUPPORT JETS EAU	AMOS	-	N°2
5	BUSE JET EAU	AMOS	-	N°3
6	ROBINET A BILLE	AMOS	¼" F-F	N°2
7	RACCORD FIXE A OGIVE 90° PIECE MALE	AMOS	1020 8 – ¼"	N°4
8	TUBE	AMOS	Ø8X6	--
9	SUPPORT JET	AMOS	DIS. ALB.D./13	N°2
10	RACCORD	AMOS	-	N°1
11	BUSE JET EAU	AMOS	3/8"	N°2
12	PLAQUE	AMOS	-	N°1
13	RACCORD "T"	AMOS	2070 ¼" – ¼"	N°2
14	RACCORD FIXE A OGIVE DROIT	AMOS	1050 8 – 3/8"	N°2
15	RACCORD	AMOS	2020 1/8	N°1
16	RACCORD	AMOS	1020 8 3/8"	N°1
17	RACCORD	AMOS	2500 3/8" – 3/8"	N°1
18	ROBINET A BILLE	AMOS	ATTACCO 3/8"	N°1
19	RACCORD REDUCTION	AMOS	2530 3/8 – 1/4	N°1
20	SOUPAPE ELECTRIQUE	AMOS	EV 220-10BG38M-NC000-3/8"	N°1

DESCRIPTION DETAILS PI. N°21				
Part. N°	Description détail	Maison production	code	Q.té
1	PROTECTION ARBRE PETITE BROSSE	AMOS	DIS. WS./73	N°1
2	ARBRE (PETITE) BROSSE LAVAGE BOUCHON	AMOS	DIS. ALB./16	N°1
3	VIS TETE CYLINDRIQUE A SIX PANS CREUX	Comm.	UNI 5931 M5X10	N°2
4	ABRI SUPERIEUR ZONE LAVAGE	AMOS	-	N°1
5	POULIE ROTATION (PETITE)BROSSE LAVAGE BOUCHON	AMOS	DIS. R.D./04	N°1
6	PALIER RADIAL A BILLES	AMOS	COD. 6006	N°2
7	SUPPORT (PETITE) BROSSE	AMOS	DIS. SUP./17	N°1
8	PLAQUE PORTE-TETES	AMOS	-	N°1
9	VIS TETE A SIX PANS	Comm.	UNI 5737 M6X8	N°4
10	RONDELLE	Comm.	UNI 6592 6	N°4
11	VIS TETE CYLINDRIQUE A SIX PANS CREUX	Comm.	UNI 5931 M6X12	N°1
12	VIS SANS TETE A SIX PANS CREUX	Comm.	UNI 5927 M6X16	N°1
13	(PETITE)BROSSE LAVAGE BOUCHON BOUTEILLE	AMOS	DIS. SPA./03	N°1
14	JONCTION (PETITE)BROSSE	AMOS	DIS. SUP./31	N°1
15	VIS SANS TETE A SIX PANS CREUX	Comm.	UNI 5927 M6X10	N°1
16	VIS TETE EVASEE PLATE AVEC CRENEAU	Comm.	UNI 6109 M3	N°1
17	LANGUETTE	Comm.	5 X 5 X 15	N°1
18	BAGUE SEGER DE TENUE ARBRE	Comm.	-	N°1
19	BAGUE SEGER TENUE GORGE	Comm.	-	N°1
20	COURROIE SECTION RONDE	AMOS	-	N°1

DESCRIPTION DETAILS PI. N°22

Part. N°	Description détail	Maison production	code	Q.té
1	(PETITE)BROSSE LAVAGE FOND BOUTEILLE	AMOS	SPA./03	N°1
2	VIS SANS TETE A SIX PANS CREUX	Comm.	UNI 5927 M6X10	N°1
3	SUPPORT POULIE	AMOS	DIS. SUP./69	N°1
4	VIS SANS TETE A SIX PANS CREUX	Comm.	UNI 5927 M6X20	N°2
5	BAGUE DE TENUE O-RING	Comm.	-	N°1
6	BOITE D'ESSIEU A GRAISSAGE AUTOMATIQUE	Comm.	-	N°1
7	SUPPORT ARBRE ROTATION (PETITE)BROSSE	AMOS	-	N°1
8	ARBRE ROTATION (PETITE)BROSSE	AMOS	-	N°1
9	VIS TETE A SIX PANS	Comm.	UNI 5737 M8X20	N°3
10	RONDELLE	Comm.	UNI 6592 8	N°3
11	SUPPORT (PETITE) BROSSE	AMOS	DIS. SUP./33	N°1
12	BOITE D'ESSIEU A GRAISSAGE AUTOMATIQUE	Comm.	-	N°1
13	POULIE (PETITE)BROSSE	AMOS	DIS. OL./46	N°1
14	VIS SANS TETE A SIX PANS CREUX	Comm.	UNI 5927 M6X12	N°2
15	SUPPORT (PETITE) BROSSE	AMOS	DIS. SUP./34	N°1
16	CYLINDRE POUSSEE (PETITE)BROSSE LAVAGE FOND	AMOS	E-20-30-U	N°1
17	VIS TETE CYLINDRIQUE A SIX PANS CREUX	Comm.	UNI 5931 M6X40	N°1
18	VIS TETE A SIX PANS	Comm.	UNI 5737 M6X25	N°4
19	RONDELLE	Comm.	UNI 6592 6	N°4
20	PLAQUE SUPERIEURE MAQUINA	AMOS	-	N°1

DESCRIPTION DETAILS PI. N°22				
Part. N°	Description détail	Maison production	code	Q.té
21	BAC RECOLTE EAU	AMOS	-	N°1
22	BRIDE A "L" ACCROCHAGE RESSORT	AMOS	-	N°2
23	CHEVILLE POUR CYLINDRE	AMOS	OL./45	N°1
24	ECROU HEXAGONAL	Comm.	UNI EN 24032 M5	N°6
25	VIS TETE CYLINDRIQUE A SIX PANS CREUX	Comm.	UNI 5931 M5X30	N°2
26	RESSORT RETOUR CYLINDRE	AMOS	-	N°2
27	ECROU HEXAGONAL	Comm.	M22	N°1
28	VIS TETE CYLINDRIQUE A SIX PANS CREUX	Comm.	UNI 5931 M5X30	N°4
29	VIS TETE CYLINDRIQUE A SIX PANS CREUX	Comm.	UNI 5931 M6X25	N°2
30	TUBE EN PLASTIQUE	-	Ø8	N°1
31	RACCORD FIXE A OGIVE 90° PIECE MALE	AMOS	1020 8 – ¼"	N°1
32	SUPPORT JET LAVAGE	AMOS	DIS. ALB.D./13	N°1
33	PLAT GLISSEMENT BOUTEILLES	AMOS	-	N°1
34				
35				
36				
37				
38				
39				
40				

DESCRIPTION DETAILS PI. N°23

Part. N°	Description détail	Maison production	code	Q.té
1	ENTRETOISE JONCTION BARRES	AMOS	-	N°2
2	JONCTION SUPPORT DESHUMIDIFICATEUR	AMOS	-	N°1
3	BOUCHON	Comm.	-	N°2
4	TUBE DISTRIBUTION AIR	AMOS	-	N°1
5	TUBE DISTRIBUTION AIR	AMOS	-	N°1
6	VIS TETE CYLINDRIQUE A SIX PANS CREUX	Comm.	UNI 5931 M5X10	N°8
7	RONDELLE	Comm.	UNI 6592 5	N°8
8	VIS TETE A SIX PANS	Comm.	UNI 5737 M8X80	N°1
9	RONDELLE	Comm.	UNI 6592 8	N°1
10	CULASSE ANTERIEURE DESHUMIDIFICATEUR	AMOS	-	N1°
11	REPARTITEUR AIR	AMOS	-	N°1
12	PROTECTION DESHUMIDIFICATEUR BOUCHON	AMOS	-	N°1
13	RESISTANCE ELECTRIQUE	CAMES	-	N°1
14	CORNIERE	AMOS	-	N°4
15	PROTECTION RESISTANCE ELECTRIQUE	AMOS	-	N°1
16	CULASSE POSTERIEURE DESHUMIDIFICATEUR	AMOS	-	N°1
17	BARRE REGLAGE HAUTEUR DESHUMIDIFICATEUR	AMOS	-	N°2
18	POIGNEE SERRAGE	Comm.	-	N°2
19	RONDELLE	Comm.	Ø 20	N°2
20	PRESSECABLE	Comm.	-	N°2

DESCRIPTION DETAILS PI. N°23

Part. N°	Description détail	Maison production	code	Q.té
21	FAISCEAU LATERAL MACHINE	AMOS	-	N°1
22	VIS TETE A SIX PANS	Comm.	UNI 5737 M8X25	N°2
23	JONCTION DESHUMIDIFICATEUR	AMOS	DIS. OL./10	N°2
24				
25				
26				
27				
28				
29				
30				
31				
32				
33				
34				
35				
36				
37				
38				
39				
40				